

# **Психологические основы развития личности в высшей школе**

# ПРОСТРАНСТВО ОБРАЗОВАНИЯ – ПРОСТРАНСТВО РАЗВИТИЯ

## РАЗВИТИЕ – СОЗРЕВАНИЕ

Как соотносятся эти явления?

Что значит развитие?

Созревание – предпосылка и лимит развития

Развитие происходит в условиях созревания

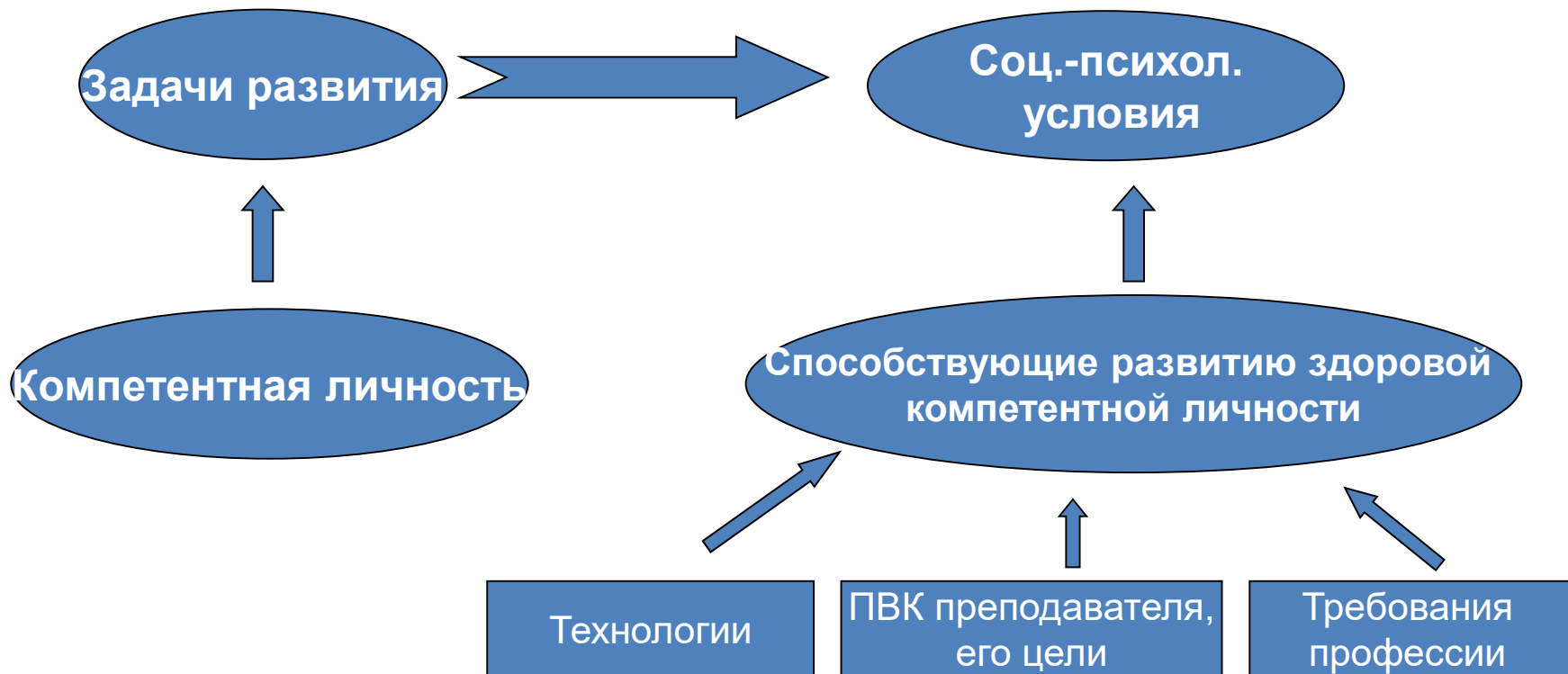
# ***ХАРАКТЕРИСТИКИ РАЗВИТИЯ*** ***как психологического феномена***

1. Качественные изменения
2. Необратимость развития
3. Специфичность объекта развития
4. Механизмы развития
5. Направленность развития
6. Формы развития
7. Источники развития
8. Стадиальность развития

# Личность как социально-психологический феномен:

- **психологическая сторона:** единство психических процессов, состояний, свойств и образований личности. Ключевые составляющие: направленность (цели, смыслы), характер, способности, самооценка, уровень притязаний, удовлетворенность жизнью, локус контроля, уровень интеллекта и др.
- **социальная сторона:** воплощаются общественные отношения, качества, порождаемые принадлежностью студента к определенной возрастной, социальной группе, национальности и т.д.
- **биологическая сторона:** темперамент, физические параметры, телосложение, черты лица, цвет кожи, глаз, рост и т.д.

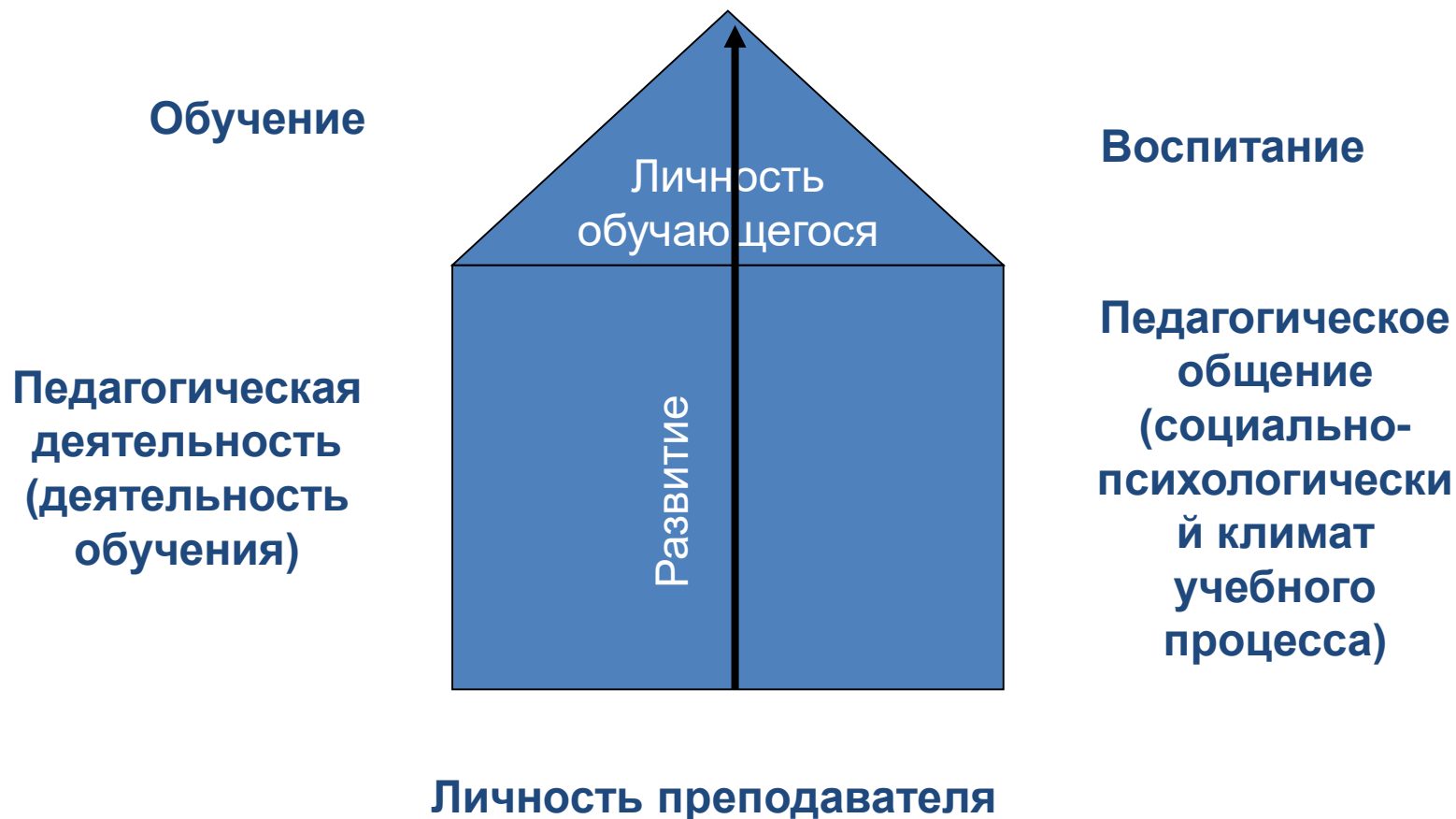
**Психологическое сопровождение – это деятельность по созданию системы адекватных задач профессионального и личностного развития обучающегося социально-психологических условий в пространстве образования**



# Принципы психологического сопровождения:

1. **Следование за индивидуальным развитием** на конкретном этапе онтогенеза, социокультурном этапе жизненного пути и стадии профессиогенеза **с опорой на психические, учебно-профессиональные и личностные достижения субъекта.**
2. Деятельность сопровождения не задает **цели** извне, они **рождаются самой личностью.**
3. **Безусловный приоритет целей, ценностей, потребностей развития,** которые сосредоточены в личности, являются внутренними для человека.
4. **Основной смысл сопровождения – создание условий, позволяющих субъекту самому строить программу развития,** отношения со средой, делать личностно значимые выборы.
5. **Систематичность** работы сопровождения.
6. **Индивидуальный подход** в работе с личностью.

# Психологический анализ труда преподавателя



## Общая характеристика развития в студенческом возрасте

Возраст	Пиаже	Эльконин	Фрейд	Эриксон	Традиционная классификация
7-12 лет	конкретных операций	учебная деятельность	латентная	латентная	третье детство
12-16 лет	формальных операций	общение со сверстниками	генитальная	подростковая (эго-идентичность — спутанность ролей)	пубертатный период
16-18 лет	-	учебно-профессиональная деятельность	-		ювенильный период
20-25 лет	-	-	-	ранняя зрелость (близость — изоляция)	юность
25-40 лет	-	-	-	средняя зрелость (продуктивность — застой)	ранняя зрелость
40-60 (64) лет	-	-	-		зрелый возраст



# Возрастные характеристики студенчества

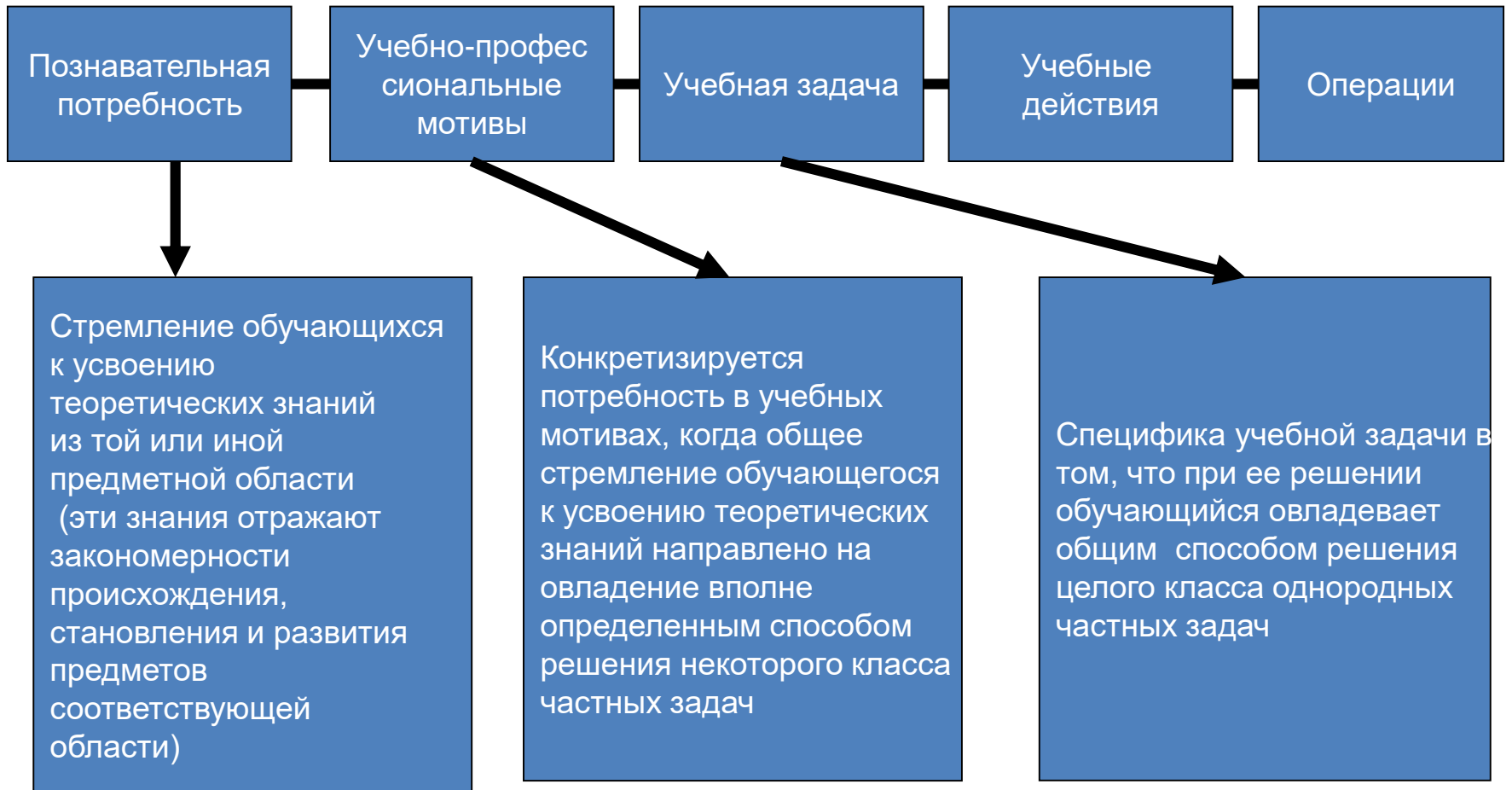
## Задачи возраста (разные точки зрения):

- выбор жизненных ценностей, развитие моральной стороны сознания
- формирование внутренней позиции по отношению к себе (Кто Я?, Какой Я? Каким Я должен быть?), по отношению к другим людям, к моральным ценностям
- сознательное определение своего места среди категорий добра и зла (влияет принадлежность к культуре). Осознание смысла категорий «честь», «достоинство», «право», «долг», «мораль» в действии – через собственную активность и деятельность других людей
- поиск брачного партнера
- формирование семейной системы (выработка семейных ценностей и уклада, формирование ролевой структуры семьи)
- начало реализации родительской функции, принятие ответственности за семью
- развитие профессиональной карьеры
- развитие социальных отношений и принятие гражданской ответственности

# Основные направления развития

1. Начало стадии ранней зрелости.
2. Дифференцированное осознание себя.
3. Автономный взрослый (по Даффи).
4. Когнитивное развитие: теоретическое, дивергентное мышление, творческие способности (соц. среда).
5. Развитие мотивов и потребностей: познавательно-профессиональные, широкие социальные, мотивы достижения, аффилиации (общения, поддержки), в самоутверждении, в близких, интимных отношениях.
6. Период обретения идентичности.
7. Построение жизненных планов (Л.С. Выготский).
8. Развитие внутренней позиции.

# Структура учебно-профессиональной деятельности



# УЧЕБНАЯ СИТУАЦИЯ – УСЛОВИЕ ОВЛАДЕНИЯ УЧЕБНО-ПРОФЕССИОНАЛЬНОЙ ДЕЯТЕЛЬНОСТЬЮ

- Наличие состояния незнания (неумения) –
- Осознание этого состояния (познавательная потребность) –
- Наличие сознательной цели устранить незнание, неумение (учебно-профессиональные мотивы) –
- Наличие затруднений на пути к цели (**учебная задача**) –
- Наличие источника информации для достижения цели (овладение учебными действиями, алгоритмами решения класса задач)

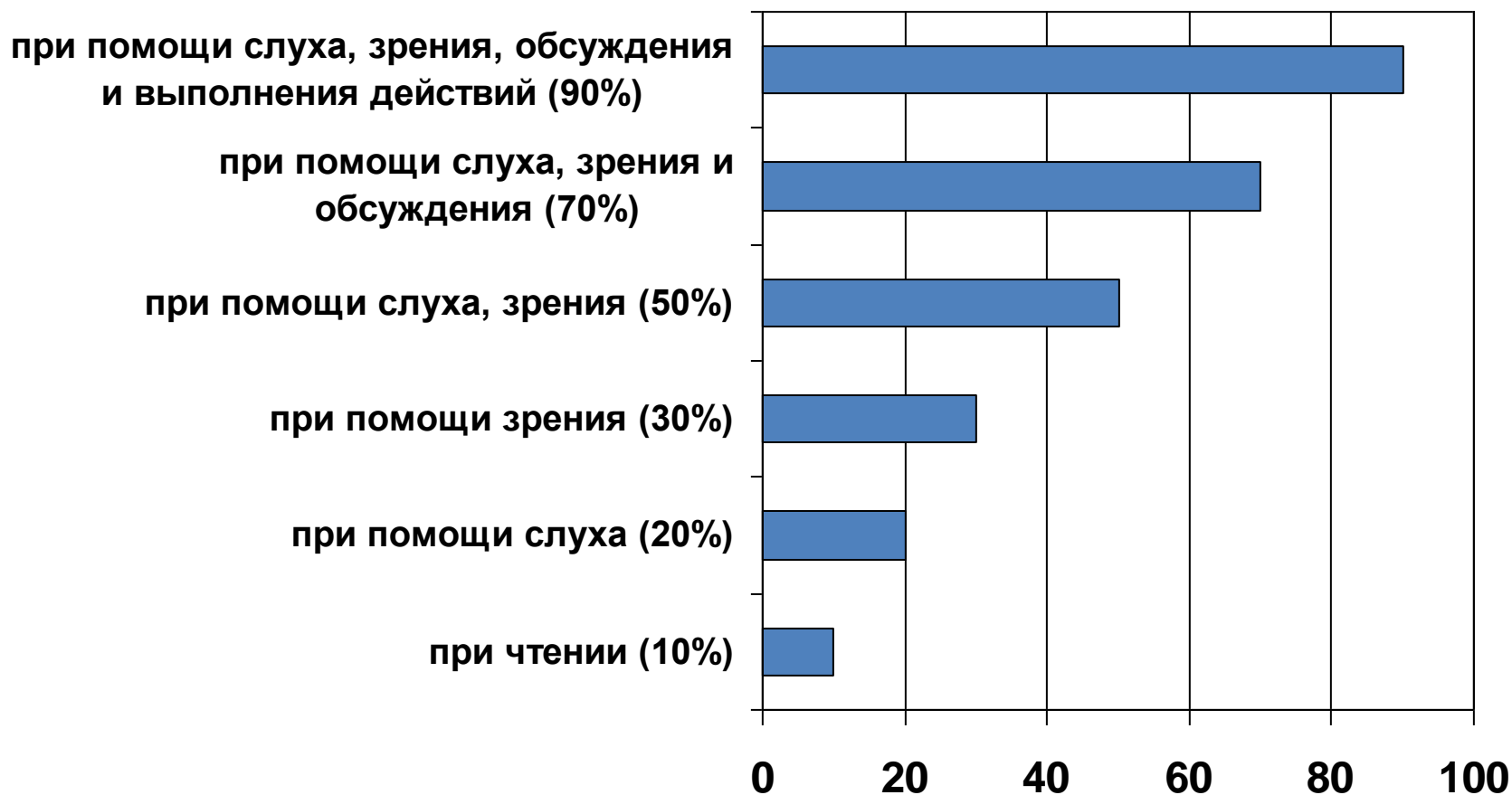
# Типология учебных задач

- Задачи, предполагающие **воспроизведение знаний** (на узнавание, воспроизведение фактов, данных, норм, правил и пр.)
- Задачи, предполагающие **простые мыслительные операции**: анализ, синтез, обобщение, сравнение, различение.
- Задачи, предполагающие **сложные мыслительные операции**: перевод, объяснение смысла, доказывание, на оценку явлений.
- Задачи, предполагающие **обобщение знаний и сочинения**: конспекты, резюме, доклады, сообщения, обзоры, презентации данных исследований.
- Задачи, предполагающие **продуктивное мышление**: решение проблемных ситуаций, метод кейсов, моделирование ситуаций и нахождение способов решения.
- Задачи как **эвристический поиск**: проблема - мозговой штурм-обсуждение - нахождение решения.

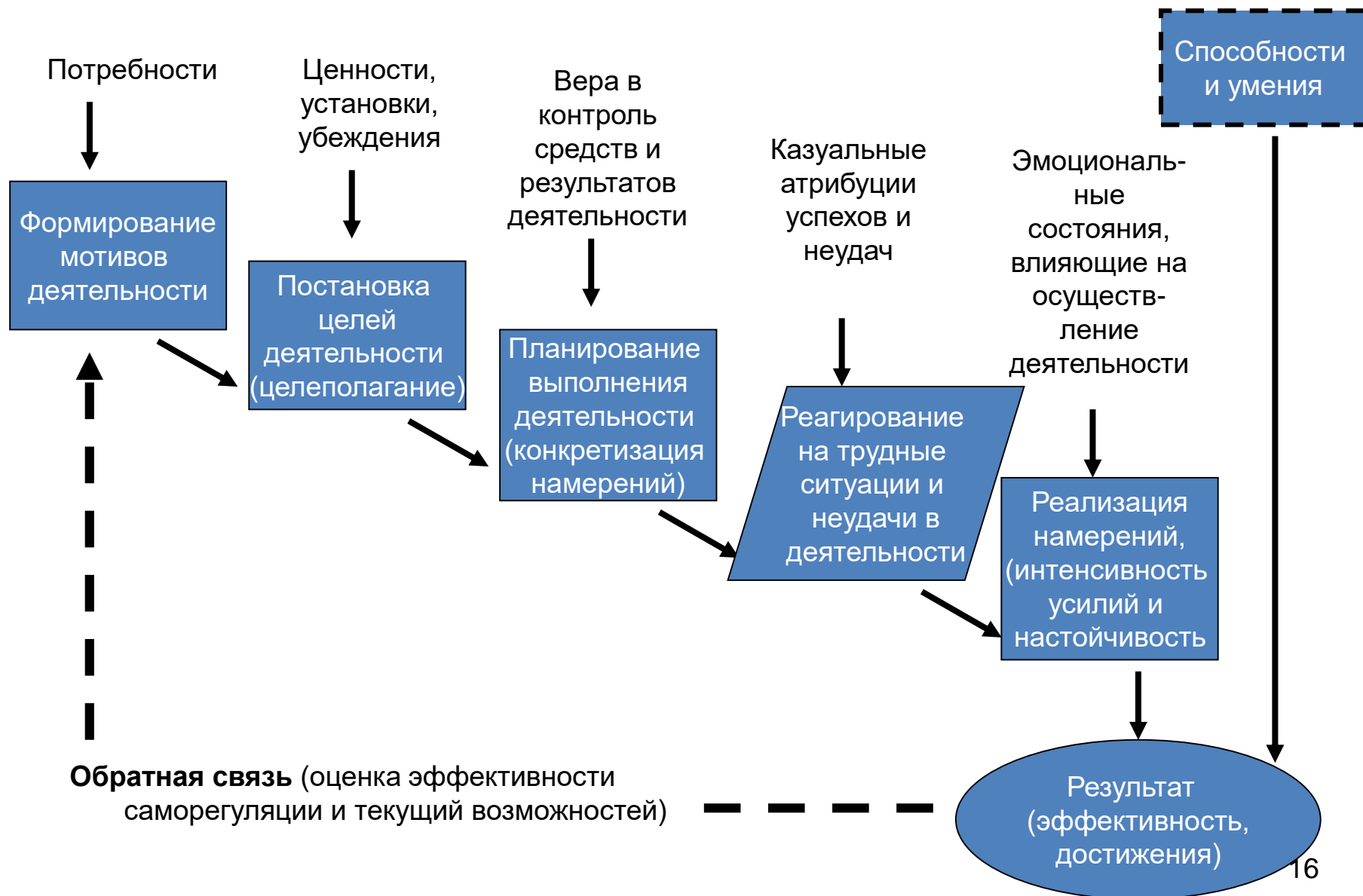
## ***ПСИХОЛОГИЧЕСКОЕ СОПРОВОЖДЕНИЕ – ОБЕСПЕЧЕНИЕ КОГНИТИВНОГО РАЗВИТИЯ СТУДЕНТА***

- ОРГАНИЗАЦИЯ УЧЕБНОЙ ДЕЯТЕЛЬНОСТИ СТУДЕНТА В УЧЕБНОЙ СИТУАЦИИ
- УЧЕБНЫЙ ПРЕДМЕТ - СИСТЕМА РАЗЛИЧНОГО ТИПА И УРОВНЕЙ СЛОЖНОСТИ УЧЕБНЫХ ЗАДАЧ
- УСВОЕНИЕ СТУДЕНТОМ АЛГОРИТМОВ ИХ РЕШЕНИЯ

# Усвоение учебной информации при разовом выполнении определенного вида учебной деятельности

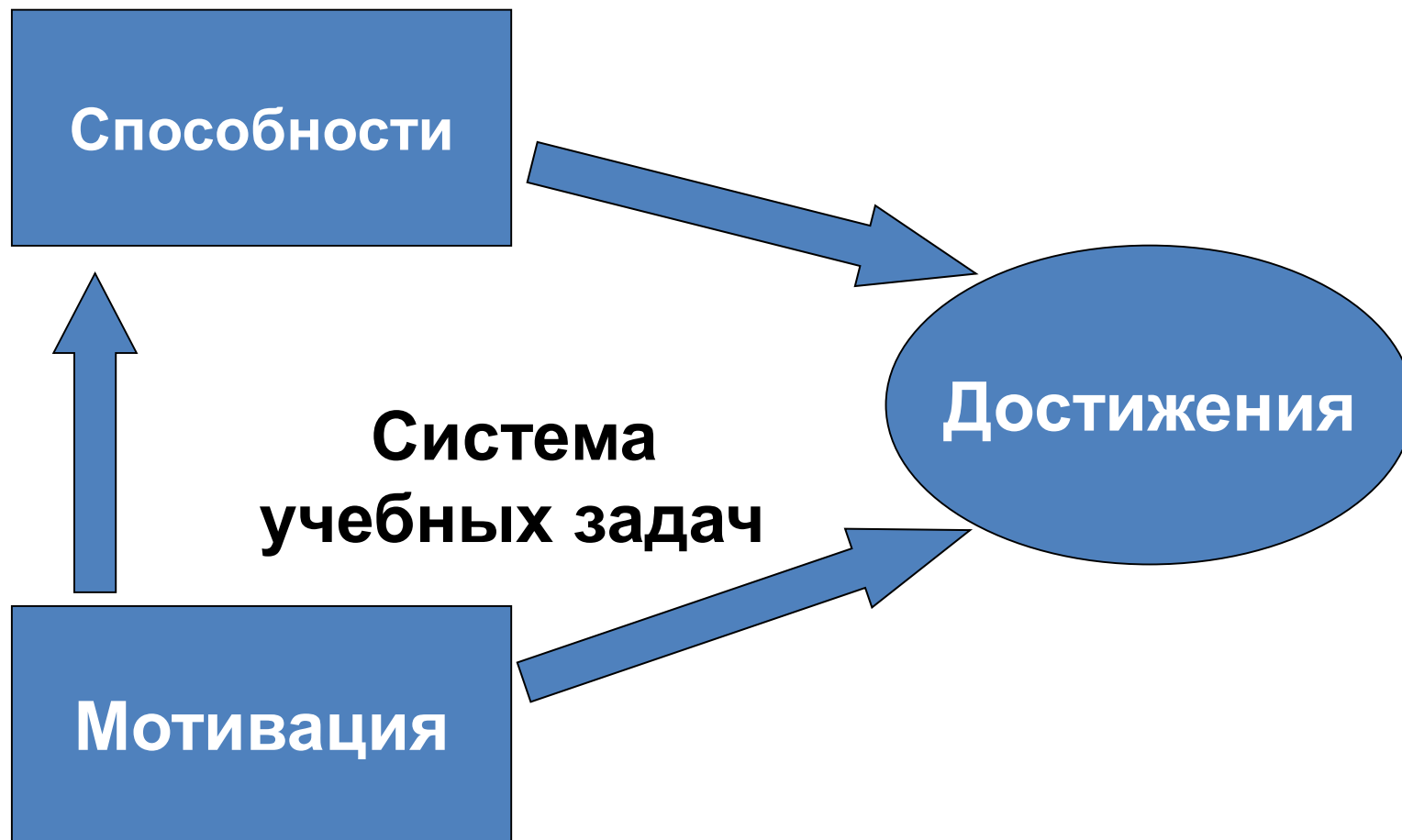


# Интегративная модель мотивации достижения деятельности





# Способности и мотивация как факторы, влияющие на достижения обучающегося



# Факторы мотивации учебно-профессиональной деятельности

В процессе обучения

- \* Методы учебной деятельности
- \* Содержание учебного процесса
- \* Организация учебной деятельности
- \* Способы контроля и оценки
- \* Социально-психологические феномены в группе

Личность преподавателя

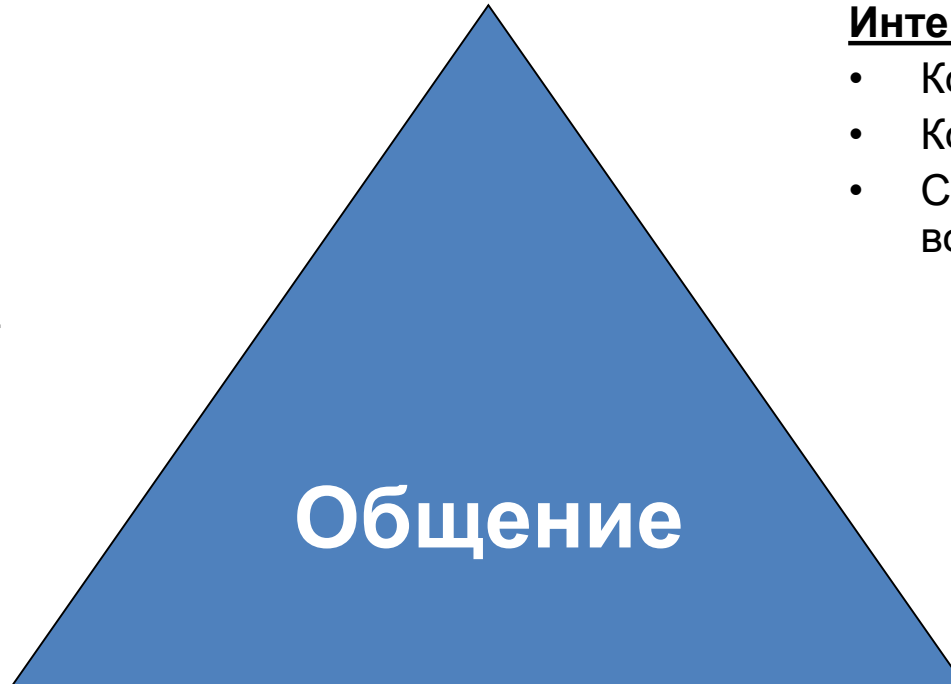
В личности обучающегося

- \* Общие особенности мотив.-потр. сферы
- \* Способности и обучаемость
- \* Отношение к учению
- \* Принятие индивида группой
- \* Предыдущий опыт

# Сущность и структура общения

## Коммуникация

- Человеческая коммуникация имеет свои особенности
- Средства общения могут быть вербальные и невербальные: 7%/38%+55%
- Феномен искажения и потери информации



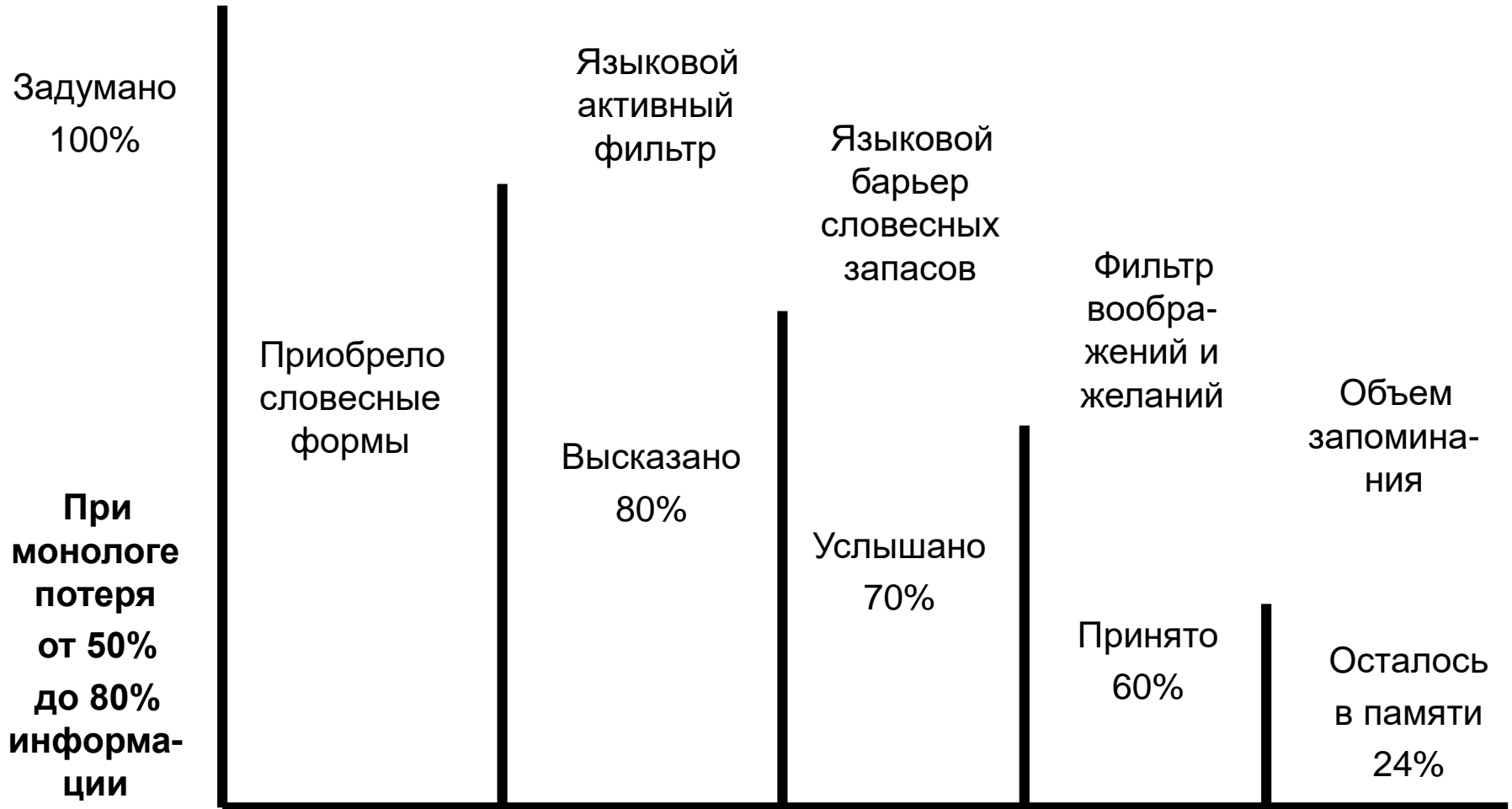
## Интеракция

- Кооперация
- Конкуренция
- Способы воздействия:
  - заражение
  - внушение
  - подражание
  - убеждение

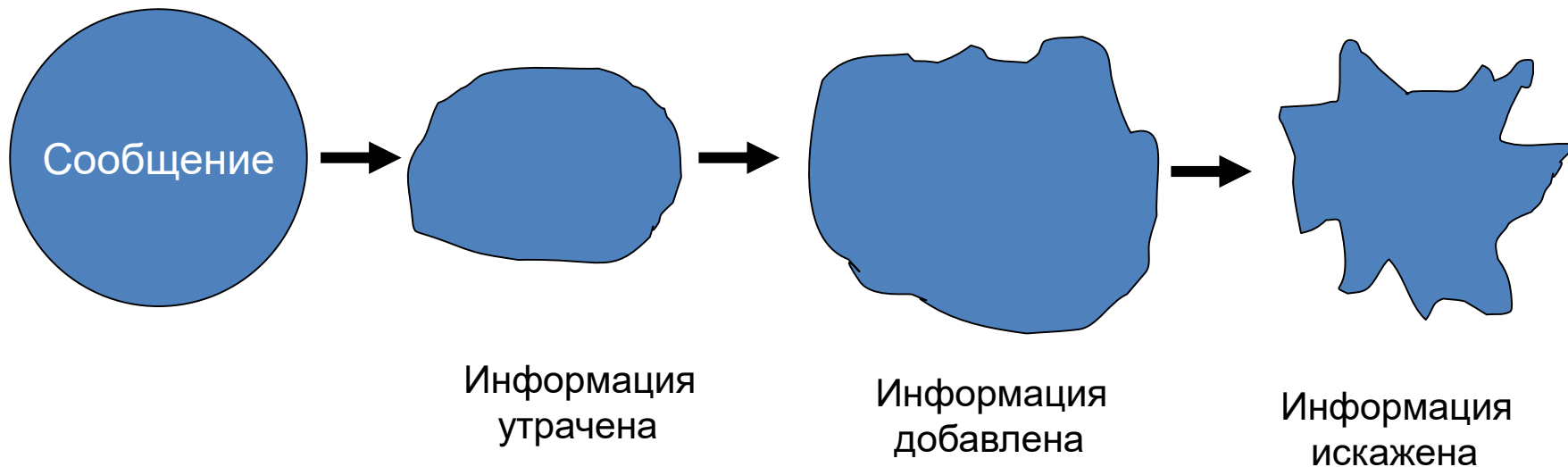
## Социальная перцепция

Социальные механизмы восприятия:  
Межличностные механизмы восприятия

# Феномен потери информации



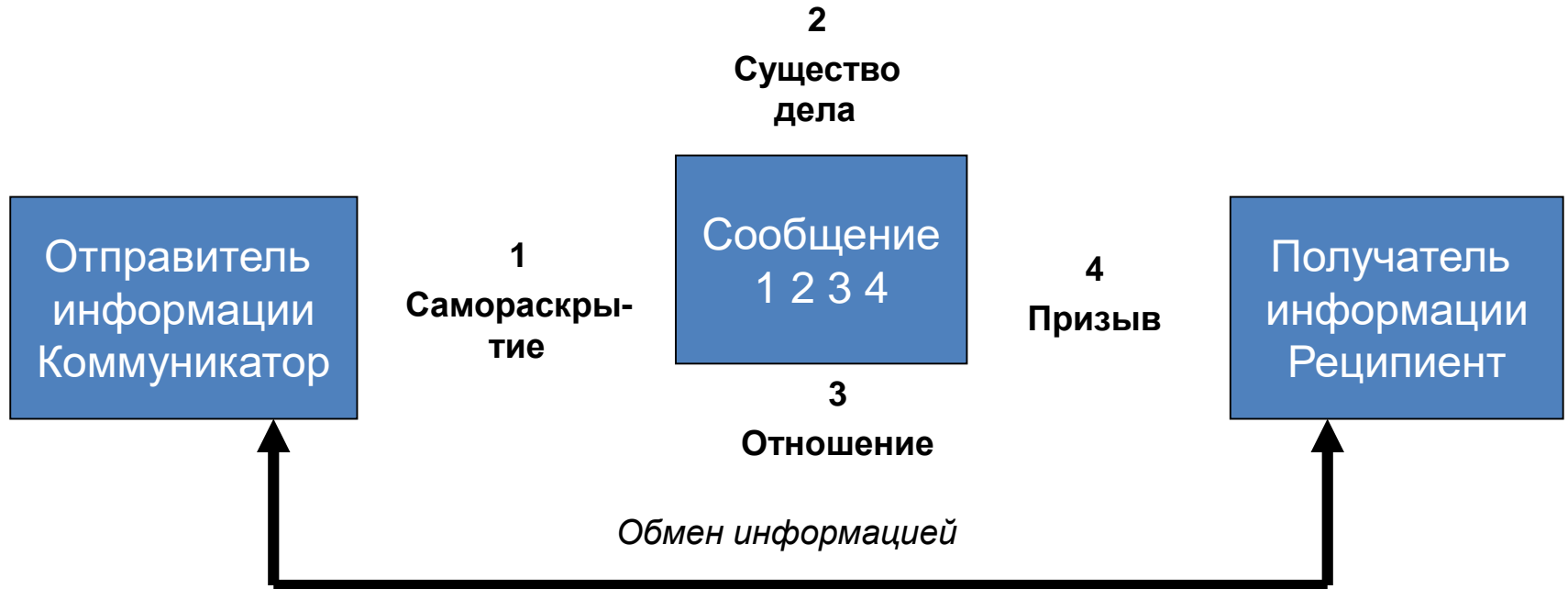
## Феномен искажения информации при ее передаче



*Этот процесс влияет на взаимодействие партнеров*

# Модель процесса общения

Должны быть раскрыты все 4 стороны сообщения, если хоть одна не раскрыта → неэффективная коммуникация



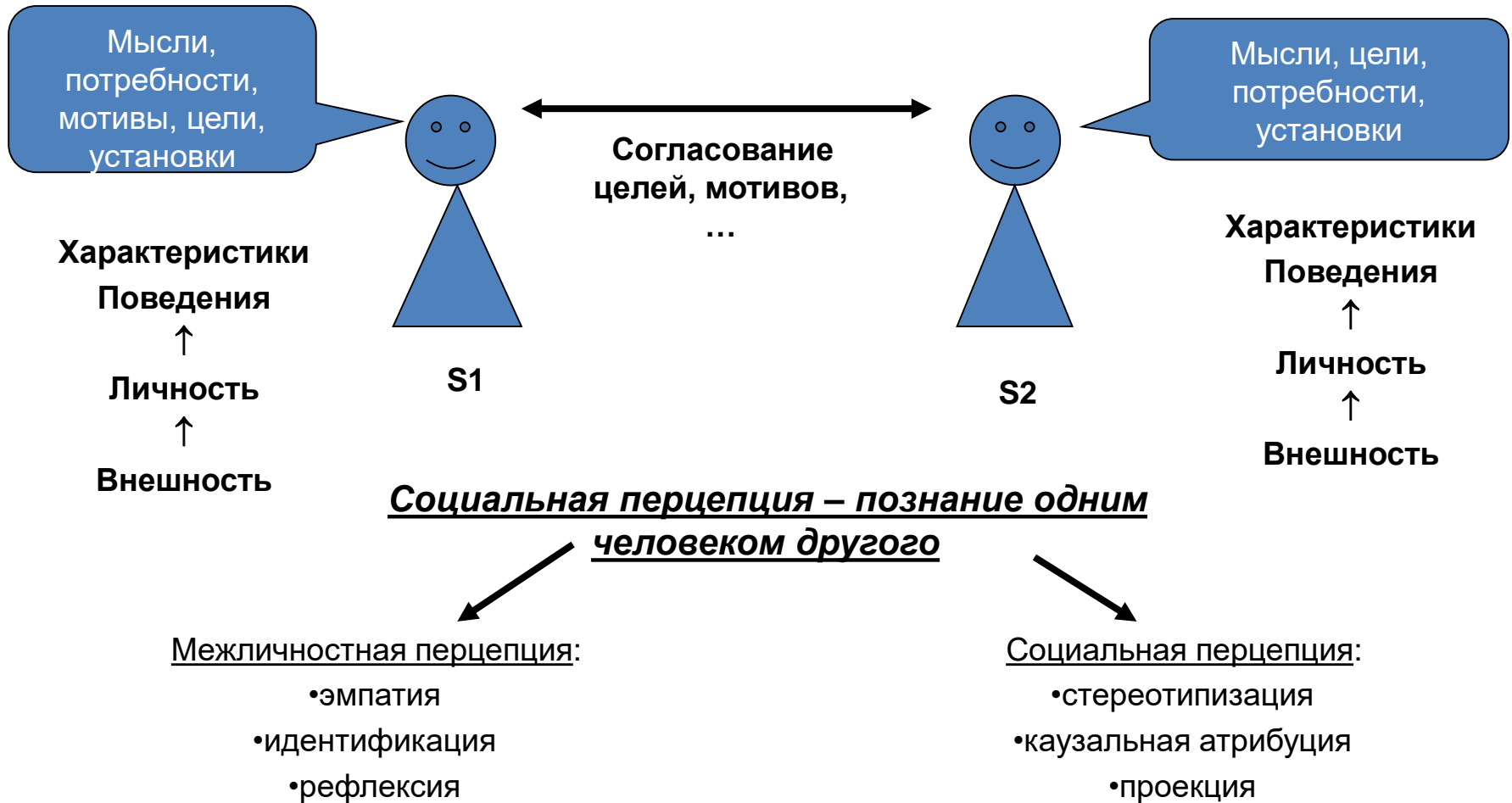
Условия эффективной коммуникации:

1. Умение точно формулировать мысли, излагать доступно, ориентироваться на реакцию партнера
2. Использование эффективных форм общения: монолог + диалог
3. Умение слушать и слышать

Основные ошибки слушания: перебивание собеседника, поспешные выводы, поспешные возражения, советы, о которых не просят

# Феномены социальной перцепции

## Познавая другого, меняемся сами



# ПЕДАГОГИЧЕСКОЕ ОБЩЕНИЕ

ДЕЛОВОЕ

+

*ЭМОЦИОНАЛЬНО-ЛИЧНОСТНОЕ*

---

**ВАЖЕН БАЛАНС**



# ОПТИМАЛЬНЫЙ СТИЛЬ ПЕДАГОГИЧЕСКОГО ОБЩЕНИЯ ОСНОВАН НА ПСИХОЛОГИЧЕСКОЙ КУЛЬТУРЕ

- Владение внешними манерами поведения
- Владение коммуникативными умениями
- Выразительность и нестандартность средств общения
- Наличие искреннего интереса к людям
- Доброжелательность
- Отсутствие :
  - эгоцентрических установок
  - чрезмерной рефлексии

# Структура психологического сопровождения развития обучающегося

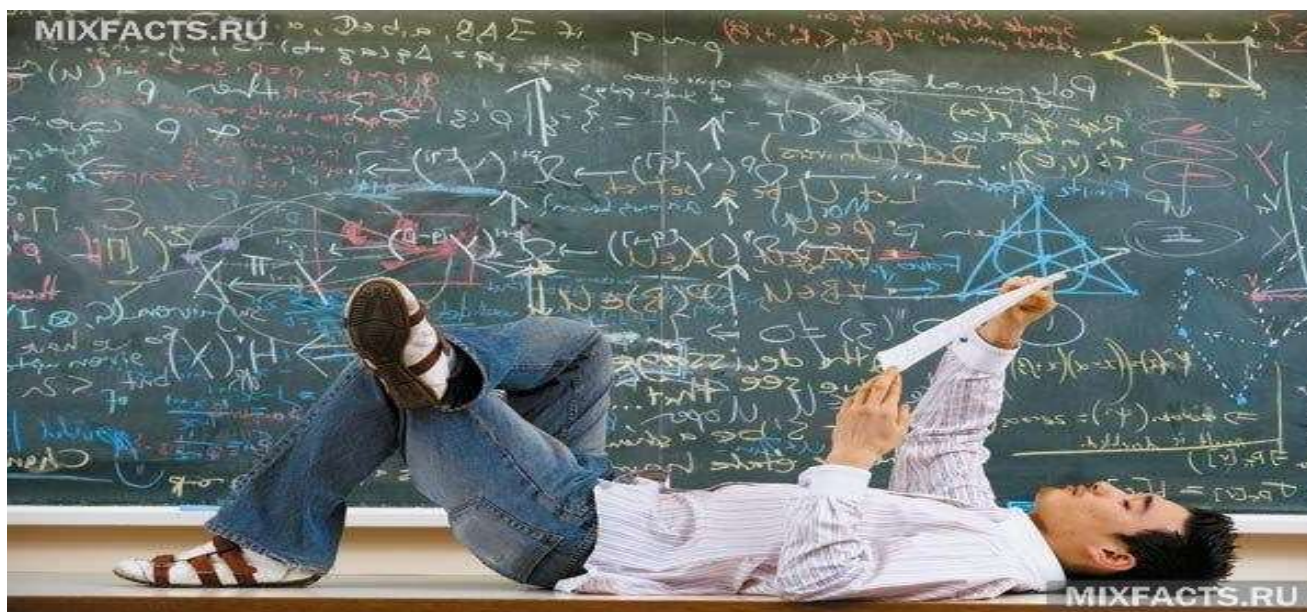


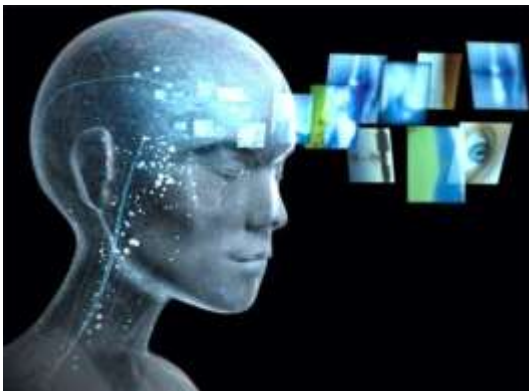
# СТУДЕНТ ГЛАЗАМИ СТУДЕНТА

*Результаты исследования студентов ТвГУ (2014-1016 г.)*

Возраст респондентов – 18-21 год

Возрастной период: 17-19 лет – юность 17 -22 года – кризис «вступления в раннюю зрелость», зрелость – молодость  
(границы относительно)





## Психологические новообразования возраста:

Социальная ситуация развития как фактор становления личности.

**Психологические новообразования возраста в норме:**

- глубокая рефлексия;
- развитое осознание собственной индивидуальности;
- принятие себя реального;
- сформированные жизненные планы;
- психологическая зрелость;
- личностная зрелость.



## Результат развития?

Более-менее гармоничная  
личность

**Гармоничная личность** – человек, у которого согласованы компоненты Я-концепции, потребности осознаны, адекватны возрасту и возможностям, самооценка адекватна.

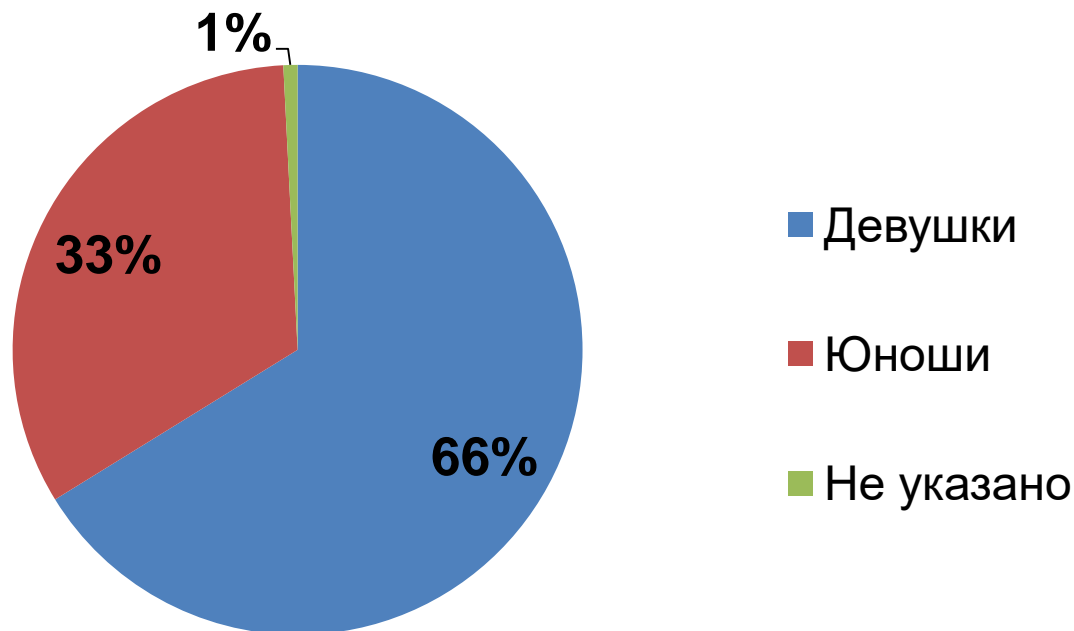
**Дисгармоничная личность** – та, что имеет нарушения эмоциональной, познавательной, нравственной и поведенческой сфер (беспричинные страхи, замкнутость, немотивированная агрессивность, неадекватная самооценка, уровень притязаний, наличие внутреннего конфликта).

Количество респондентов: **2353** студентов ТвГУ

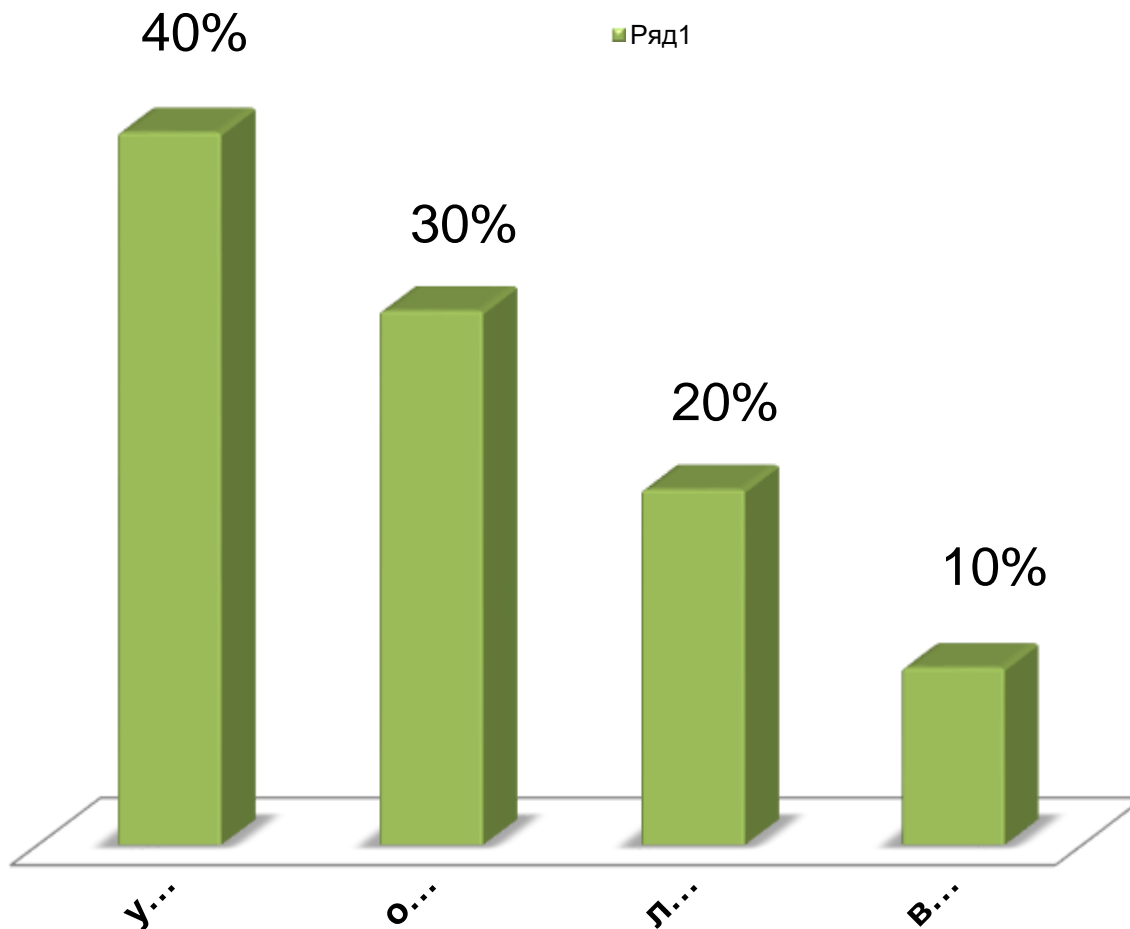
Из них: девушек – 1557 чел. ( 66 % по выборке )

Юношей – 776 чел. ( 33 % по выборке )

Не указан пол – 20 чел. (1 % по выборке)



## Какие проблемы больше всего беспокоят студентов?



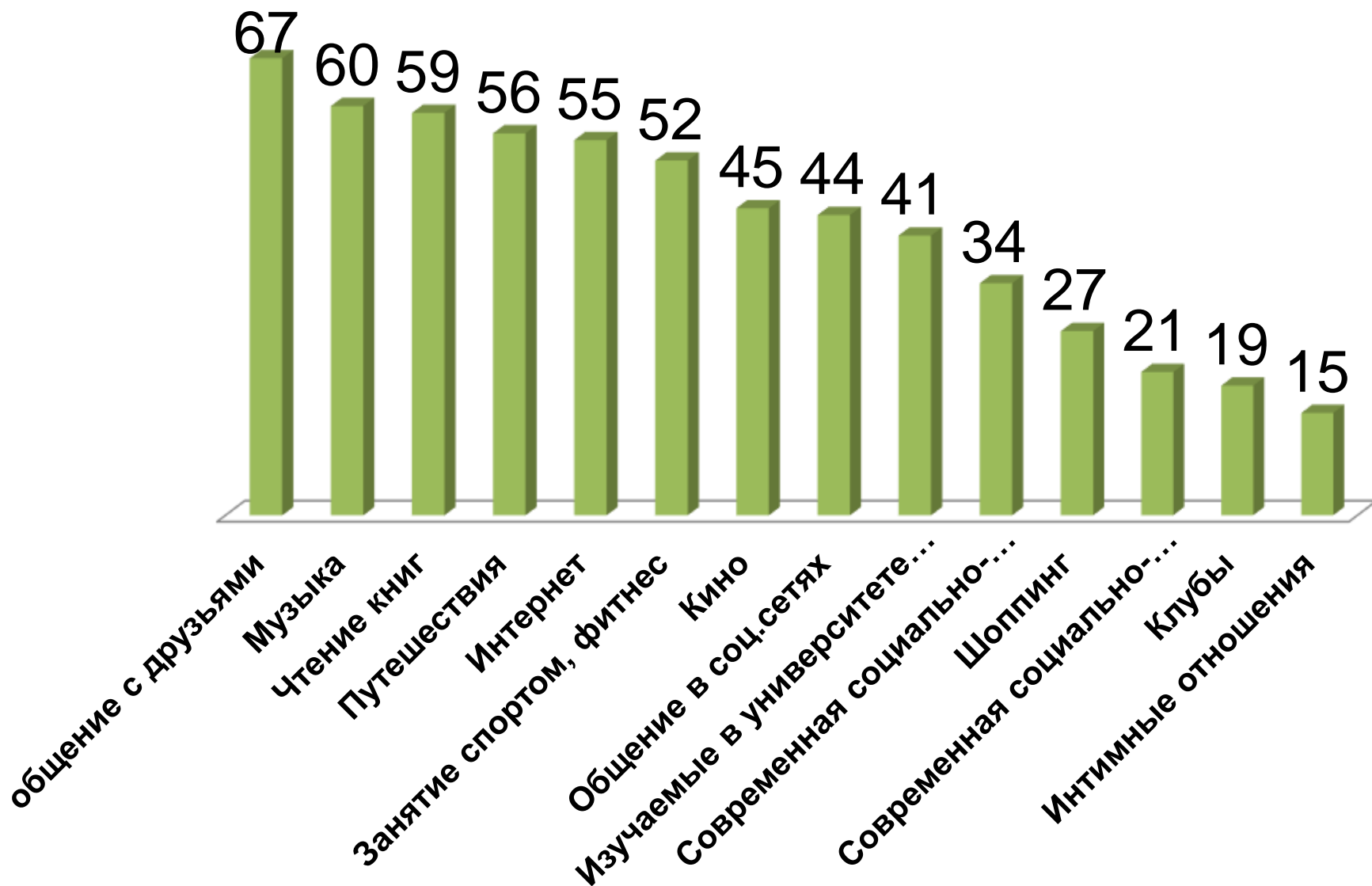
**Условия жизни:** трудное материальное положение, необходимость зарабатывать самостоятельно, жилищная проблема.

**Образование:** неудовлетворительное преподавание некоторых дисциплин; осознание, что выбрана не та профессия; послевузовское трудоустройство.

**Личностные:** низкая самооценка, неуверенность в себе в различных ситуациях; адаптация к новым условиям.

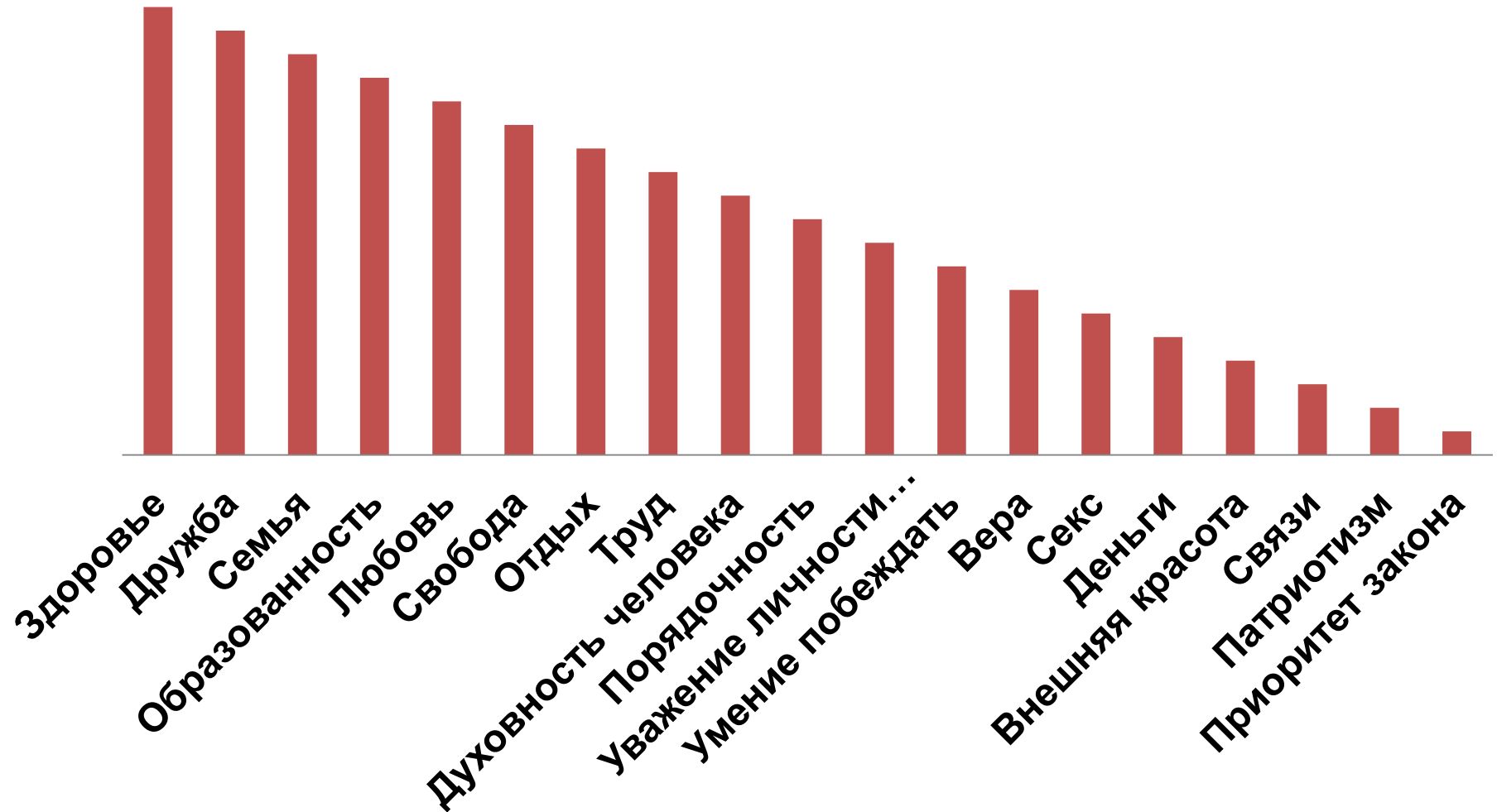
**Взаимоотношения:** трудности во взаимоотношениях с родителями; конфликт с преподавателем; отсутствие друга или подруги; неудовлетворенность интимными отношениями.

# Что входит в круг интересов современного студента?

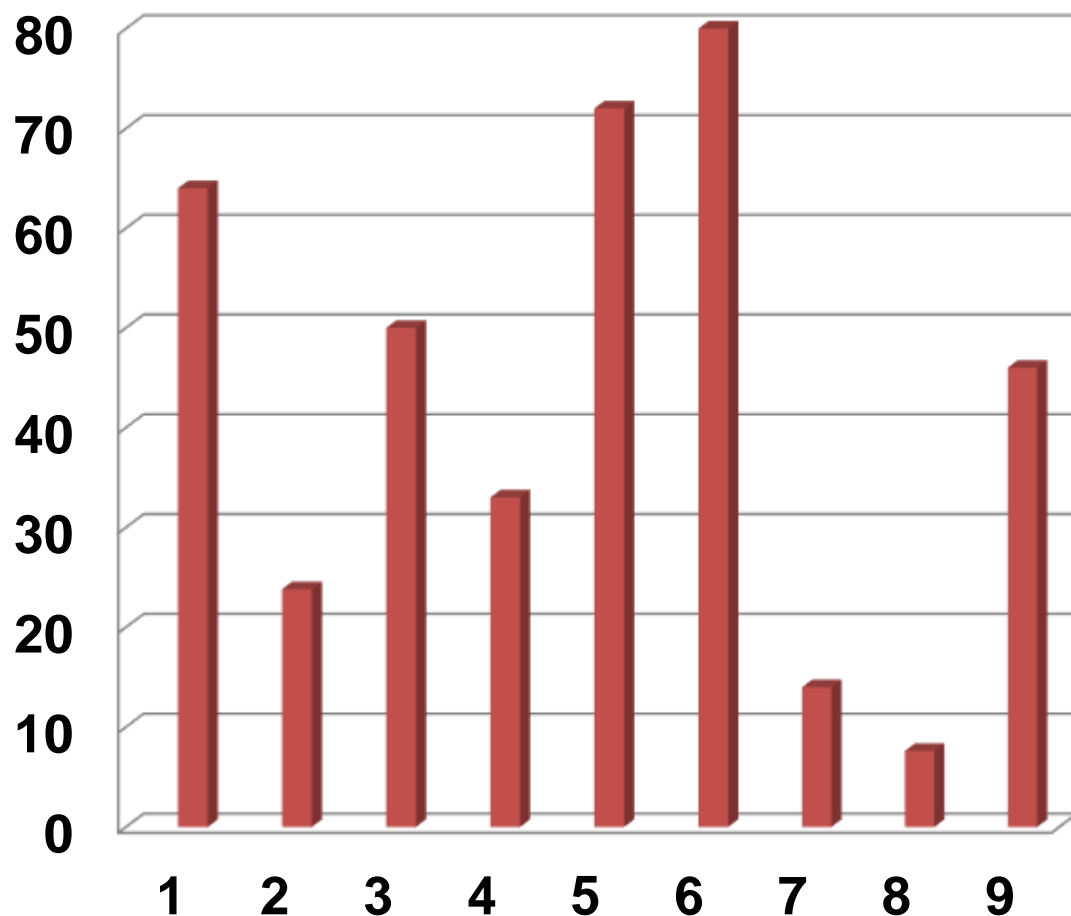




# РЕЙТИНГ ЦЕННОСТЕЙ СТУДЕНТОВ



## *Жизненные установки, идейная основа личности студентов*

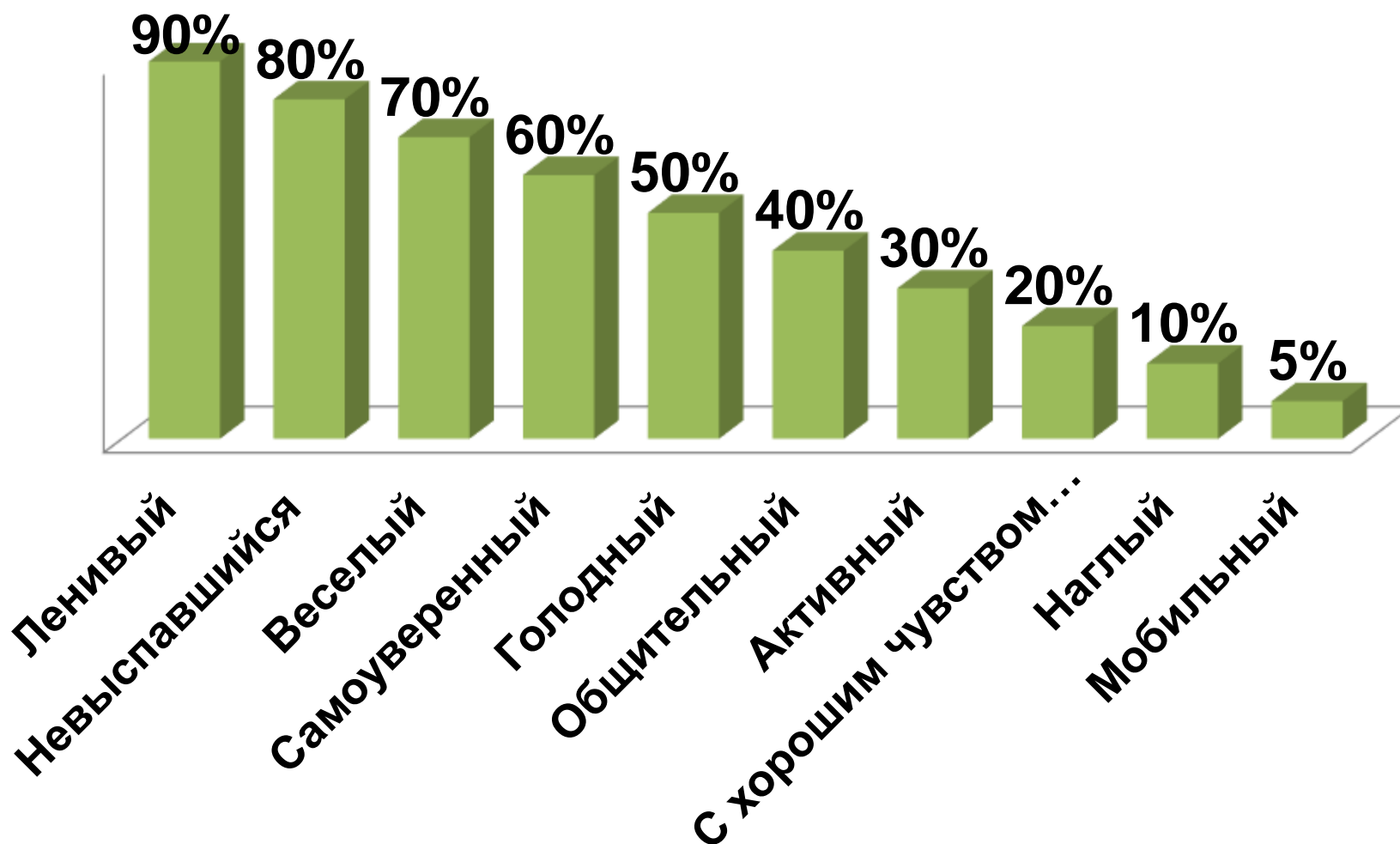


1. Жизнь коротка и получить от нее нужно «все по максимуму»
2. Главное в жизни – деньги
3. Образование не позволяет чувствовать себя готовым к жизни
4. Студент не чувствует себя в безопасности в процессе обучения
5. Получить образование в ТвГУ престижно
6. Жизнь прекрасна
7. Ничего изменить в жизни нельзя
8. Жизнь трудна и не так интересна
9. Главное в жизни - вера

## Качества, характерные для современного студента

Добрые, умные, ответственные, доброжелательные, честные, выносливые, амбициозные, самоуверенные, общительные, самостоятельные, ленивые, непунктуальные, отзывчивые, целеустремленные, **голодные, не высыпающиеся,** коммуникабельные, заинтересованные, беспечные, жизнерадостные, активные, образованные, уважающие старших, оптимистичные, самокритичные, энергичные, **болтливые,** открытые, талантливые, пассивные, зависимые от техники, имеющие вредные привычки, имеющие хорошее чувство юмора, хитрые, эгоистичные, легкомысленные, **сильные,** конфликтные, работоспособные, нестандартно мыслящие, выносливые, **загруженные, ухоженные,** толерантные, прагматичные, депрессивные, сдержанные, вежливые, имеющие множество интересов, **молодые,** перспективные, неграмотные, любознательные, стремящиеся к новому, рассеянные, равнодушные, жадные, имеющие высокую самооценку, халатно относящиеся к учебе, **влюбленные,** забывчивый.

## 10 качеств, характерных для студентов (контент-анализ)



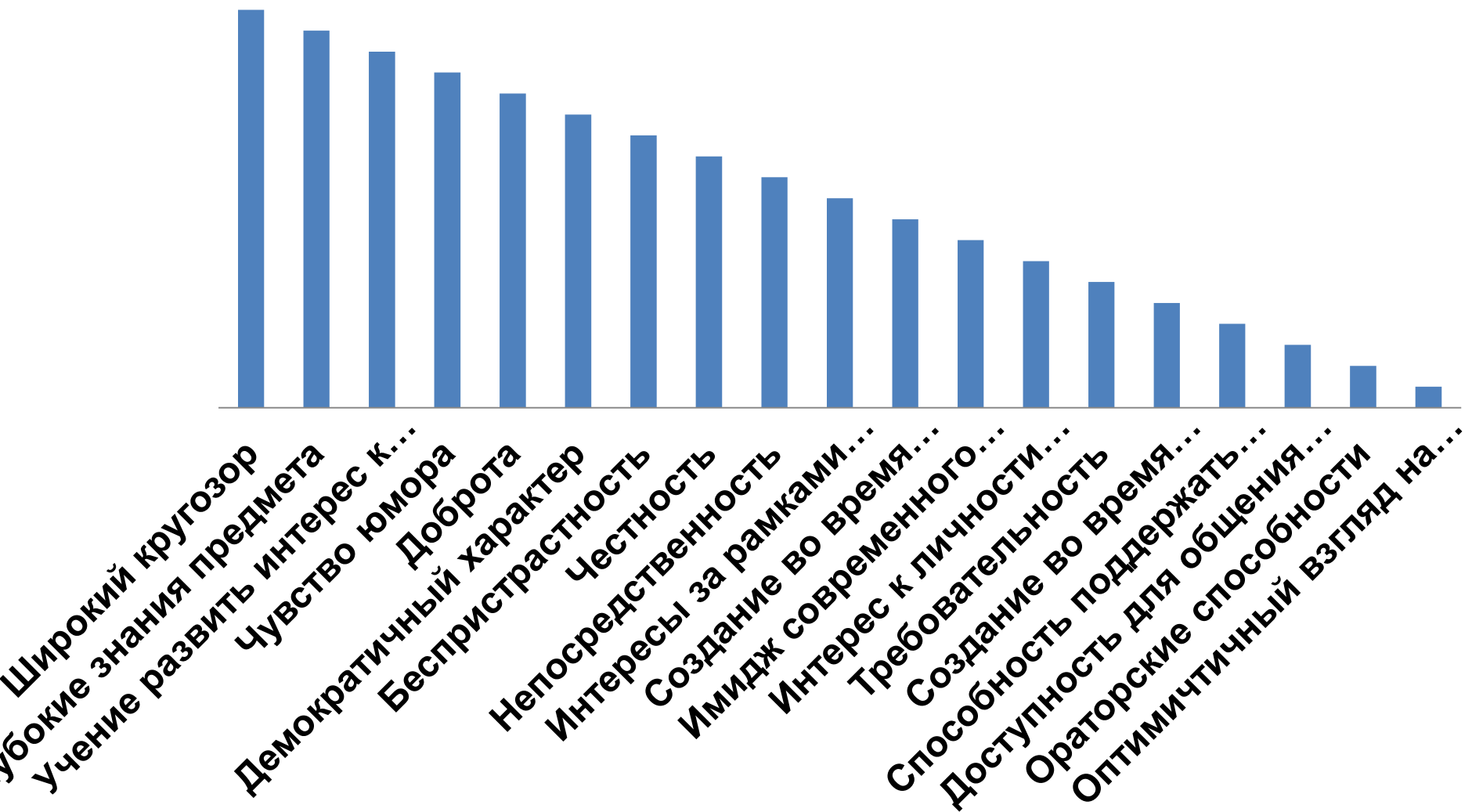
# Контент-анализ ответа на вопрос «Что вам мешает быть успешным?»

- Лень,
- нехватка свободного времени, упорства, внимательности,
- клубы,
- интернет, социальные сети,
- незаинтересованность,
- нежелание учиться,
- скованность,
- **неправильные ориентиры и приоритеты,**
- **неверный выбор профессии,**
- безответственность,
- несобранность,
- неумение распределять свое время,
- алкоголь,
- неуверенность в себе,
- проблемы с трудоустройством,
- «ветер» в голове,
- боязнь отличиться от других,
- система образования,
- безразличие,
- **рамки, за которые не позволяют выйти преподаватели,**
- финансовые проблемы,
- **организационные проблемы в университете,**
- неумение совмещать учебу и отдых,
- **большой объем домашних заданий,**
- **нерешительность при ответах на вопросы преподавателя в учебном процессе,**
- **некоторые преподаватели,**
- **боязнь допустить ошибку**

## Контент-анализ ответа на вопрос «Какие качества Вы хотели бы развить в себе, обучаясь в вузе?»

- **ораторские способности,**
- **свободно владеть иностранными языками,**
- расширенный кругозор,
- уверенность в себе и своих силах,
- **высокий интеллект,**
- умение найти выход из любой трудной ситуации,
- **организаторские способности,**
- творческие способности,
- решительность,
- **коммуникабельность,**
- самоуверенность,
- пунктуальность,
- терпеливость,
- последовательность,
- умение распределять свое время,
- профессионализм,
- стрессоустойчивость,
- умение вливаться в новый коллектив,
- **умение нестандартно мыслить,**
- **способность учиться,**
- трудолюбие,
- ответственность,
- способность легко находить общий язык с людьми,
- умение разбираться в людях,
- умение управлять людьми,
- **лидерские качества**

# Какими качествами должен обладать современный преподаватель вуза? (рейтинг)



***Благодарю за внимание***