

Документ подписан простой электронной подписью  
Информация о владельце:  
ФИО: Смирнов Сергей Николаевич  
Должность: врио ректора  
Дата подписания: 13.09.2022 16:56:16  
Уникальный программный ключ:  
69e375c64f7e975d4e8830e7b4fcc2ad1bf35f08

Министерство науки и высшего образования Российской Федерации  
ФГБОУ ВО «Тверской государственный университет»

Утверждаю:  
Руководитель ООП  
  
«01» июня 2021 г.  
университет

Рабочая программа дисциплины (с аннотацией)

ГЕОУРБАНИСТИКА

*(указывается наименование дисциплины)*

Направление подготовки / Специальность

*(выбрать нужное)*

05.03.02 География

*(указывается код и наименование направления подготовки / специальности)*

Направленность (профиль)

Региональное развитие

Рекреационная география и туризм

Для студентов 2 курса очной формы обучения

Составитель: д.г.н., проф. А.А. Ткаченко

Тверь, 2021

## **I. Аннотация**

### **1. Цель и задачи дисциплины**

Целью освоения дисциплины является формирование общего представления о расселении и урбанизации, об основных типах населенных пунктов и о механизмах их развития.

Задачами освоения дисциплины являются:

- познакомить с понятийно-терминологическим аппаратом, применяемым при изучении расселения,
- дать представление об основных формах и типах расселения, о причинах, типах и стадиях урбанизации,
- раскрыть типичные проблемы городского и сельского расселения,
- дать представление о градостроительной политике.

### **2. Место дисциплины в структуре ООП**

*Дисциплина «Геоурбанистика» относится к обязательной части учебного плана. Освоение дисциплины опирается на знания, полученные в процессе изучения дисциплин: «Введения в географию», «Географии населения с основами демографии», «История».*

Дисциплина закладывает основы для освоения дисциплин: «теория социально-экономической географии», «Территориальное проектирование в географии», «Экономической и социальной географии России».

**3. Объем дисциплины:** 5 зачетных единиц, 180 академических часов, в том числе:

**контактная аудиторная работа:** 64 часов в т.ч.: лекции 48 часов, практических занятий 16 ч.,

**контактная внеаудиторная работа:** курсовая работа 10 ч.; контроль 27 ч.

**самостоятельная работа:** 79 ч.,

**4. Планируемые результаты обучения по дисциплине, соотнесенные с планируемыми результатами освоения образовательной программы**

Планируемые результаты освоения образовательной программы (формируемые компетенции)	Планируемые результаты обучения по дисциплине
ОПК-2: Способен применять теоретические знания о закономерностях и особенностях развития и взаимодействия природных, производственных и социальных территориальных систем при решении задач профессиональной деятельности	<b>ОПК-2.2: Использует теоретические знания о закономерностях и особенностях территориальной организации общества, развития и взаимодействия производственных и социальных территориальных систем для решения профессиональных задач</b>

**5. Форма промежуточной аттестации и семестр прохождения:**

*Экзамен, 4 семестр*

**6. Язык преподавания русский.**

**II. Содержание дисциплины, структурированное по темам (разделам)  
с указанием отведенного на них количества академических часов и видов  
учебных занятий**

Учебная программа – наименование разделов и тем	Всего (час.)	Контактная работа (час.)				Самостоятельная работа, в том числе Контроль (час.)	
		Лекции		Семинарские/ Практические занятия/ Лабораторные работы (оставить нужное)			Контроль самостоятельной работы (в том числе курсовая работа)
		всего	в т.ч. практическая подготовка	всего	в т.ч. практическая подготовка		
1. Расселение (общее представления)	12	6				6	
2. Урбанизация	14	4		2		8	
3. Городские агломерации и субурбанизация	12	4		2		6	
4. Территориальная структура города	9	2		2		5	
5. Типология городов	14	4		2		8	
6. Формирование городского расселения России	10	4				6	
7. Основные черты географии городов России	10	6				4	
8. Проблемы городов	14	4		2		8	
9. Сельское расселение: общее представление	14	4		2		8	
10. Основные черты и проблемы сельского расселения России	14	4		2		8	
11. Модели эволюции расселения	12	4		2		6	
12. Градостроительная политика	8	2				6	

13. Курсовая работа	10					10	
14. Контроль	27					27	
Итого	180	48		16		37	79

### III. Образовательные технологии

Учебная программа – наименование разделов и тем (в строгом соответствии с разделом II РПД)	Вид занятия	Образовательные технологии
1. Расселение (общее представление)	Лекция	<i>Лекция-визуализация</i>
2. Урбанизация	Лекция	<i>Лекция-визуализация</i>
3. Городские агломерации и субурбанизация	Практическая работа	<i>Информационные (цифровые)</i>
4. Территориальная структура города	Практическая работа	<i>Технологии развития критического мышления</i>
5. Типология городов	Практическая работа	<i>Технологии развития критического мышления</i>
6. Формирование городского расселения России	Лекция	<i>Лекция-визуализация</i>
7. Основные черты географии городов России	Практическая работа	<i>Метод case-study</i>
8. Проблемы городов	Практическая работа	<i>Технологии развития дизайн-мышления</i>
9. Сельское расселение: общее представление	Лекция	<i>Лекция-визуализация</i>
10. Основные черты и проблемы сельского расселения России	Практическая работа	<i>Метод case-study</i>
11. Модели эволюции расселения	Лекция	<i>Лекция-визуализация</i>
12. Градостроительная политика	Лекция	<i>Лекция-визуализация</i>

#### IV. Оценочные материалы для проведения текущей и промежуточной аттестации

##### Планируемые результаты освоения образовательной программы (формируемые компетенции)

ОПК-2: Способен применять теоретические знания о закономерностях и особенностях развития и взаимодействия природных, производственных и социальных территориальных систем при решении задач профессиональной деятельности

##### Планируемые результаты обучения по дисциплине

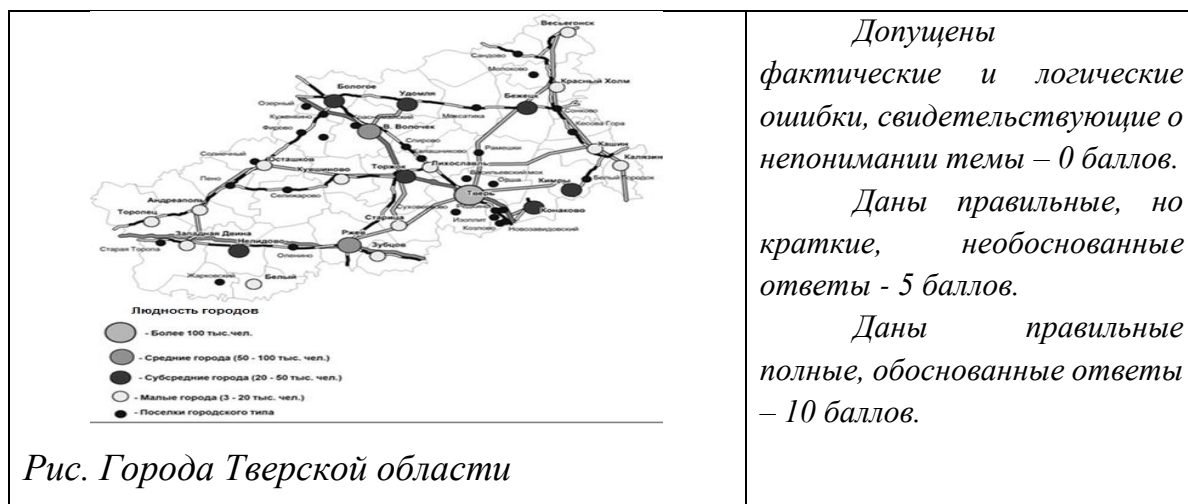
ОПК-2.2: Использует теоретические знания о закономерностях и особенностях территориальной организации общества, развития и взаимодействия производственных и социальных территориальных систем для решения профессиональных задач

##### *Оценочные материалы для проведения текущей аттестации*

##### *Практическая работа «Экономико-географическое положение городов»*

**Пример задания.** *Опираясь на знания о классификации городов в разных странах и особенности процесса урбанизации в России предложите свою классификацию городских поселений с количественными и качественными характеристиками.*

*Проанализируйте рис. на основании расположения городов проведите типологию городов Тверской области по экономико-географическому положению.*



## Практическая работа «Урбанистическая структура России и Тверской области»

### Пример задания.

1. Проанализируйте изменения урбанистической структуры России. Составьте словесное описание процесса урбанизации в России.
2. Проанализируйте изменения урбанистической структуры Тверской области. Определите возможные факторы, влияющие на городскую структуру.

Таблица. Урбанистическая структура России 1987 – 2010 гг.

	1897	1926	1939	1959	1970	1979	1989	2002	2010
Города	430	461	574	877	969	999	1037		1100
В том числе с числом жителей:									
1000 тыс. и более	2	2	2	2	6	8	12	13	12
500-1000 тыс.	-	-	2	12	11	18	22	20	25
100-500 тыс.	5	18	48	78	107	128	131	134	127
50-100 тыс.	17	37	58	97	114	135	163	163	155
20-50 тыс.	...	70	180	289	342	354	360	358	361
10-20 тыс.	...	121	142	238	260	242	243	277	264
5-10 тыс.	...	117	104	114	92	86	82	101	115
3-5 тыс.	...	58	31	33	28	21	17	32	28
менее 3 тыс.	...	38	7	14	9	7	7		13
-----									
Поселки городского типа:	-	702	743	1495	1869	2046	2193		

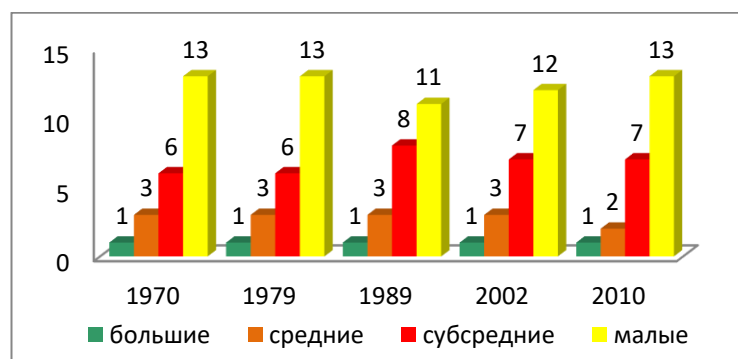


Рис. Урбанистическая структура Тверской области 1970 – 2010 гг.

### Критерии оценивания:

1. Допущены фактические и логические ошибки, свидетельствующие о непонимании темы – 0 баллов.
2. Даны правильные, но краткие, необоснованные ответы - 5 баллов.
3. Даны правильные полные, обоснованные ответы – 10 баллов.

### Оценочные материалы для проведения промежуточной аттестации

**Планируемые результаты освоения образовательной программы (формируемые компетенции)**

ОПК-2: Способен применять теоретические знания о закономерностях и особенностях развития и взаимодействия природных, производственных и социальных территориальных систем при решении задач профессиональной деятельности

### **Планируемые результаты обучения по дисциплине**

**ОПК-2.2: Использует теоретические знания о закономерностях и особенностях территориальной организации общества, развития и взаимодействия производственных и социальных территориальных систем для решения профессиональных задач**

*Подготовить устный ответ на вопрос*

Задание 1. Раскройте содержание понятия «расселение». Назовите формы и функции расселения.

Задание 2. Что понимается под функция населенных пунктов? Назовите основные функции населенных пунктов.

Задание 3. Рассмотрите основные черты урбанизации в развитых и развивающихся странах.

Задание 4. Рассмотрите центростремительные и центробежные тенденции развития крупных городов и городских агломераций.

### **Критерии оценивая**

Шкала оценивания	Критерии оценивания
20 баллов	Студент формулирует верный полный ответ на теоретический вопрос со ссылкой на необходимые нормативные правовые акты.
15 баллов	Студент в целом дает правильный ответ, со ссылкой на нормативные правовые акты.
10 баллов	Студент допускает небольшие неточности при ответе на вопрос.
5 баллов	Студент имеет только общее представление о вопросе.
0 баллов	Ответ неправильный или нет ответа



## **V. Учебно-методическое и информационное обеспечение дисциплины**

### **а) основная литература:**

1. Перцик, Е. Н. Геоурбанистика : учебник для академического бакалавриата / Е. Н. Перцик. — 2-е изд., стер. — М. : Издательство Юрайт, 2018. — 435 с. — (Серия : Бакалавр. Академический курс). — ISBN 978-5-534-00735-0. <https://bibli-online.ru/book/C12D494D-78B3-4181-A2D7-7F31B308F39F/geourbanistika>

### **б) дополнительная литература:**

1. Баранов Д.Н. Современные тенденции развития экономики городских агломераций [Электронный ресурс] : монография / Д.Н. Баранов. — Электрон. текстовые данные. — Саратов: Вузовское образование, 2015. — 188 с. — Режим доступа: <http://www.iprbookshop.ru/33855.html>
2. Потаев Г. А. Градостроительство. Теория и практика: Учебное пособие [Электронный ресурс] / Г.А. Потаев. - М.: Форум: НИЦ ИНФРА-М, 2014. - 432 с. - Режим доступа: <http://znanium.com/go.php?id=425675>
3. Геоурбанистика : учебное пособие [Электронный ресурс] : учеб. пособие / Н.П. Соболева [и др.]. — Электрон. дан. — Томск : ТПУ, 2012. — 301 с. — Режим доступа: <https://e.lanbook.com/book/10301>. — Загл. с экрана.

## **2) Программное обеспечение**

### **а) Лицензионное программное обеспечение**

Adobe Reader XI – бесплатно

ArcGIS 10.4 for Desktop - Акт приема передачи на основе договора №39 а от 18.12.2014

MapInfo Professional 12.0 - Акт о передаче прав по условиям договора № 26/2014-У от 10.02.14

MS Office 365 pro plus - Акт приема-передачи № 369 от 21 июля 2017

### **б) Свободно распространяемое программное обеспечение**

QGIS 2.16.2.16.2 Nidebo – бесплатно

Adobe Reader XI – бесплатно

Google Chrome – бесплатно

Notepad++ - бесплатно

OpenOffice – бесплатно

WinDjView 2.1 – бесплатно

3) Современные профессиональные базы данных и информационные справочные системы

База данных муниципальных образований Росстата:  
<https://www.gks.ru/dbscripts/munst/>

4) Перечень ресурсов информационно-телекоммуникационной сети «Интернет», необходимых для освоения дисциплины

**Научная электронная библиотека:** Научная электронная библиотека eLIBRARY.RU <https://elibrary.ru/defaultx.asp>

**Электронные версии научных журналов:**

Вестник Московского университета. Серия 5. География (открыты полные тексты статей)

URL: <http://www.geogr.msu.ru/structure/vestnik/>

Региональные исследования (открыты полнотекстовые версии журнала с 2005 г. URL: <http://www.shu.ru/?id=1227>

Демоскопweekly: <http://demoscope.ru/weekly/2017/0729/index.php>

**Карты:**

Интерактивные электоральные карты  
<https://www.electoralgeography.com/new/ru/countries/r/russia/rossiya-prezidenstkie-vybory-2012.html>

Регионы РФ и их основные характеристики. Интерактивная карта РФ (<http://www.bankgorodov.ru>)

## **VI. Методические материалы для обучающихся по освоению дисциплины**

Для работы по дисциплине «Геоурбанистика» рекомендуется иметь две тетради: одна для записи лекций, другая для выполнения практических занятий.

В лекционной тетради необходимо выделить поля. Записи содержания лекций должны быть четкими, с указанием числа и названия тем. После лекции конспект желательно доработать, т.е. выделить основные положения темы, выводы, уточнить содержание основных понятий и терминов.

В тетрадях для практических занятий, как показывает опыт, желательно использовать правую страницу раскрытой тетради, а левую

оставлять чистой или использовать для расчетов, пометок, рисунков, подклеивания вырезок и т.п. Такая форма ведения тетради позволяет студентам самостоятельно, глубже и в удобном виде прорабатывать материал курса, готовиться к зачету.

Часть заданий выполняется на контурных картах. Каждая контурная карта оформляется по единому образцу: название, отражающее ее содержание; источники, по которым выполнена работа; условные знаки; надписи на карте. Все надписи необходимо делать чертежным шрифтом. Подписи точечных объектов выполняются справа от объекта – горизонтально или вдоль параллелей. Названия линейных объектов указывают вдоль их простирания. Графики, контурные карты, проверенные контрольные работы и т.д. следует вклеивать в тетрадь к соответствующим разделам.

В процессе работы над курсом студентам необходимо прорабатывать дополнительную литературу, знакомиться с периодическими и местными изданиями, научно-популярной литературой по геоурбанистике.

Важнейшим источником информации и обобщения географических закономерностей как отдельных компонентов природы, так и природных комплексов всех ступеней служат карты. Карты постоянно используются при выполнении лабораторных занятий. Карты дают наглядное представление о пространственном распространении тех или иных процессов, явлений или характеристик различных объектов.

В ходе обучения студенты в рамках самостоятельной работы будут создавать электронные презентации. Электронные презентации – электронный документ, состоящий из слайдов, предназначенный для демонстрации проделанной работы. Целью любой презентации является визуальное представление замысла автора, максимальное удобное для восприятия.

Наличие учебно-справочных материалов и проблемный характер чтения курса позволяет определить набор основных направлений для самостоятельного (внеаудиторного) изучения.

По предложенным наиболее актуальным темам студентам регулярно предлагается подбор и реферирование публикаций ведущих научных журналов, на занятиях организуется обсуждение наиболее интересных публикаций.

Знания, умения и навыки, полученные при изучении данного курса, позволяют каждому студенту самостоятельно выбирать и разрабатывать наиболее актуальные темы по проблемам социально-экономического развития регионов России.

Внеучебная самостоятельная аналитическая работа сочетается с личностным подходом к оценке событий и явлений этнокультурного и социально-экономического содержания.

### **Методические рекомендации студентам по написанию курсовых работ по курсу – Геоурбанистика.**

Курсовая работа представляет собой самостоятельное исследование актуального вопроса, имеющего научную и практическую значимость в области географии городов. Курсовая работа является индивидуальной работой. За правильность всех данных отвечает студент - автор работы.

*Курсовая работа имеет следующую структуру:*

- титульный лист;
- содержание;
- введение;
- основная часть (главы, параграфы);
- заключение (выводы и рекомендации);
- список литературы и источников;
- приложения.

Каждый структурный элемент содержания работы начинается с новой страницы. Наименование структурных элементов следует располагать по центру строки без точки в конце, без подчеркивания, отделяя от текста двумя межстрочными интервалами.

Титульный лист должен нести следующую информацию:

- наименование вуза;
- обозначение характера работы (курсовая работа);
- наименование темы курсовой работы;
- фамилию, имя, отчество студента;
- номер учебной группы;
- год написания работы.

### *Содержание*

После титульного листа следует содержание (нумеруется как 2-ая страница). Приводится название глав и параграфов с указанием страниц.

### *Введение*

Во введении обосновывается актуальность выбранной темы, формулируются цели (рекомендуется сформулировать одну конкретную цель) и задачи (рекомендуется сформулировать от 3 до 5).

Минимальный объем введения – 1.5-2 страницы.

### *Основной текст (главы, параграфы)*

*Основной текст разбивается*, как правило, на главы. Рекомендуется разбить основной текст на 2 или на 3 главы. Каждая глава содержит от 2 до 5 параграфов. Минимальный объем параграфа – 2 страницы.

В основной части могут быть представлены таблицы, графики, рисунки, диаграммы.

Таблицы, графики, рисунки, диаграммы в курсовой работе располагаются непосредственно после текста, в котором они упоминается впервые, или на следующей странице. На все таблицы, графики, рисунки, диаграммы должны быть ссылки в тексте. Нумерация таблиц, графиков, рисунков, диаграмм должна быть сквозной по всему тексту в пределах работы. Порядковый номер таблицы проставляется слева, например, *Таблица 1. Название*. Картосхемы, графики, диаграммы именуются рис. – рисунок с соответствующим номером, после чего с заглавной буквы указывается название. Заголовок таблицы размещается над ней, название рисунка – под

ним. Названия выравниваются по центру строки, точка в конце не ставится.

При использовании дефиниций и фактических данных ставится ссылка на источник информации. Рекомендуется не перегружать работу сносками. Ссылки на литературу указываются либо в круглых скобках (Фамилия, год), либо в квадратных [1] – указывается номер источника в списке литературы.

При использовании аббревиатуры, условных географических сокращений следует указывать их сразу же после полного наименования данного сложного термина. Например, «средства массовой информации» (СМИ). После этого можно свободно оперировать аббревиатурой без расшифровки.

#### *Заключение*

В заключении подводятся итоги проведенного исследования и делаются выводы. Объем заключения – 2–3 страницы.

#### *Список литературы и источников*

Список литературы и источников оформляется в соответствии с выходными данными в следующем порядке:

- нормативные правовые акты;
- научная и учебная литература, периодические издания;
- иностранные издания;
- ресурсы сети Интернет.

Внутри каждого блока используется алфавитный порядок.

#### *Приложения*

Приложения желательны, но могут и отсутствовать. Приложения оформляются как продолжение работы. Каждое приложение начинается с новой страницы и имеет заголовок с указанием вверху страницы слова «Приложение» и его цифрового обозначения. На все приложения по тексту должны указания.

#### **Оформление курсовой работы.**

Работа должна быть предоставлена в отпечатанном виде, рукописный вариант не допускается, должна быть напечатан на стандартном листе писчей

бумаги в формате А 4 (210 x 297 мм) с текстом только с одной стороны листа с соблюдением следующих требований:

- поля: левое – 30 мм, правое – 15 мм, верхнее – 20 мм, нижнее – 20 мм;
- шрифт текста размером 14 пт, гарнитурой TimesNewRoman;
- шрифт заголовков 14 пт, гарнитурой TimesNewRoman;
- межстрочный интервал – полторный;
- отступ красной строки – 1,25;
- выравнивание текста – по ширине.

### Примерные темы курсовых работ

1. Развитие географии городов в России и СССР.
2. География и градостроительство
3. Система расселения: понятие, факторы формирования, место в территориальной организации общества.
4. Эволюция форм городского расселения.
5. Факторы возникновения городов в различные исторические эпохи.
6. Концепция мировых (глобальных) городов: возникновение, эволюция, варианты.
7. Проблемы монофункциональных городов РФ.
8. Факторы эволюции сельского расселения в современной России.
9. Расселение и образ жизни.
10. Концепция сельско-городского континуума.

#### 2. Критерии оценки курсовой работы:

<b>Формы и способы оценки</b>	<b>Обобщенные критерии оценки</b>			
	<b>неудовлетворительно</b>	<b>удовлетворительно</b>	<b>хорошо</b>	<b>отлично</b>
<b>Курсовая работа</b>	- оригинальность текста составляет менее 25% - нет ссылок на литературу - содержание не	- оригинальность текста составляет 25%- 49% - работа в основном опирается на устаревшие издания учебной литературы, не используются	- оригинальность текста составляет 50%- 74% - есть неточности в оформлении ссылок, списка литературы и работы в целом - курсовая работа опирается на	- оригинальность текста составляет более 75% - работа опирается на современные научные и учебные издания, а также справочные и картографические источники

	<p>соответствует теме и плану</p> <p>- не прослеживается логика, мысль не развивается</p> <p>- требования к оформлению не выполнены</p> <p>- не соблюдаются правила орфографической, пунктуационной, стилистической культуры</p>	<p>справочные и картографические источники</p> <p>- не все источники, использованные в работе есть ссылки, включая рисунки и таблицы</p> <p>- есть ошибки при оформлении списка литературы и ссылок и (или) не выполнены все требования по оформлению работы в целом</p> <p>- содержание лишь частично соответствует теме и плану</p> <p>- часть выводов не аргументирована</p> <p>- ключевые аспекты темы отражены фрагментарно</p> <p>- есть орфографические, пунктуационные и стилистические ошибки</p>	<p>современную учебную литературу (в основном), используются справочные и картографические источники</p> <p>- отражены ключевые аспекты темы</p> <p>- содержание работы полностью соответствует теме и плану</p> <p>- не все выводы достаточно аргументированы</p> <p>- встречаются в тексте орфографические, пунктуационные и стилистические ошибки</p>	<p>- работа оформлена в соответствии с указанными требованиями, на все источники есть ссылки (включая таблицы и рисунки)</p> <p>- отражены ключевые аспекты темы</p> <p>- есть сопоставление различных точек зрения по одному вопросу</p> <p>- содержание работы полностью соответствует теме и плану</p> <p>- все представленные выводы обоснованы</p> <p>- соблюдены правила орфографической, пунктуационной, стилистической культуры</p> <p>- соблюдены требования к объему курсовой работы</p>
--	----------------------------------------------------------------------------------------------------------------------------------------------------------------------------------------------------------------------------------	------------------------------------------------------------------------------------------------------------------------------------------------------------------------------------------------------------------------------------------------------------------------------------------------------------------------------------------------------------------------------------------------------------------------------------------------------------------------------------------------------------	----------------------------------------------------------------------------------------------------------------------------------------------------------------------------------------------------------------------------------------------------------------------------------------------------------------------------------------------------------	----------------------------------------------------------------------------------------------------------------------------------------------------------------------------------------------------------------------------------------------------------------------------------------------------------------------------------------------------------------------------------------------------------------------------------------------------------------------------------------------------

## **Методические рекомендации студентам по выполнению электронных презентаций**

### **ОФОРМЛЕНИЕ СЛАЙДОВ**

1. Стиль. Соблюдайте единый стиль оформления.
  - Избегайте стилей, которые будут отвлекать от самой презентации.
  - Вспомогательная информация (управляющие кнопки) не должны преобладать над основной информацией (текст, рисунки).
2. Фон. Для фона выбирайте более холодные тона (синий, зеленый).



- Фон слайдов должен быть одинаковый, чтобы не отвлекать внимание от содержания.

3. Использование цвета. На одном слайде рекомендуется использовать не более трех цветов:

- Один для фона, один для заголовков, один для текста.
- Для фона и текста используйте контрастные цвета.
- Стараться не использовать красного цвета во избежание психологического воздействия на слушателей. Наиболее хорошо воспринимаемые сочетания цветов шрифта и фона: белый на темно-синем, лимонно-желтый на пурпурном, черный на белом, желтый на синем.

4. Использование эффектных приёмов.

- Используйте возможности компьютерной анимации для представления информации на слайде.
- Не используйте много эффектных приёмов (выскакивающие картинки, световые эффекты и т.д.), чтобы не отвлекать внимание слушателей от содержания информации на слайде.

5. Правила использования графической информации.

- Графика должна органично дополнять текстовую информацию или передавать ее в более наглядном виде;
- Каждое изображение должно нести смысл;
- Цвет графических изображений не должен резко контрастировать с общим стилевым оформлением слайда.

6. Количество слайдов 12 - 15 шт. Титульный лист презентации должен содержать следующие сведения: название презентации, ФИО автора/ов, ФИО руководителя, название университета, факультета, город, год.

### **Темы для электронных презентаций**

1. Развитие исследований городского и сельского расселения в России и СССР.

2. Историко-географический анализ факторов возникновения и развития городов России.
3. Основные черты средневековых городов и городов Нового времени.
4. Особенности градостроительной политики в государствах с плановой и рыночной экономикой.
5. Отражение процессов постиндустриального развития в градообразующей базе и планировке городов.
6. Концепция мировых (глобальных) городов: возникновение, эволюция, варианты.
7. Проблемы монофункциональных городов РФ.

#### **Примерные тесты по дисциплине «Геоурбанистика»**

1. Кто из перечисленных ученых считается основоположником географии городов в России?

М.В. Ломоносов

К.И. Арсеньев

П.И. Кеплен

В.П. Семенов-Тянь-Шанский

Н.Н. Баранский

2. Что означает слово «Гардарика»? \_\_\_\_\_
3. Отметьте города, относящейся к числу самых старых городов России (названы в начале «Повести временных лет»)  
Владимир, Москва, Муром, Новгород, Рязань, Ростов, Тверь, Торжок, Торопец, Ярославль.
4. Напишите другое название процесса реурбанизации, т.е. повторной урбанизации \_\_\_\_\_
5. Кто из отечественных географов выдвинул принцип «равноприоритетности расселения и размещения производства»?  
\_\_\_\_\_

6. Города какой людности в РФ официально считаются «средними»

- 21-50 тыс.чел.
- 101-150 тыс.чел.
- 51-100 тыс. чел.
- 30-70 тыс. чел.
- 101-200 тыс. чел.

7. Как обобщено называются перечисленные типы сельских населенных пунктов: село, деревня, хутор, починок, станица, аул?

---

8. К какому зональному типу сельского расселения принадлежит территория Тверской области?

---

9. Отметьте основные причины урбанизации

- Рост городского населения
- Развитие функций городов
- Миграции из сельской местности в город
- Рост уровня образования населения
- Рост производительности труда в сельском хозяйстве

### **Тематика практических работ**

1. Городское население мира: доля и темпы роста
2. Крупнейшие агломерации и мегалополисы мира
3. Планировка городов мира
4. Современные проблемы городов мира
5. Особенности урбанизации в России
6. Города миллионеры в России
7. Урбанистическая структура регионов РФ
8. Города ЦФО: история и современность

### ***Требования к рейтинг-контролю.***

В соответствии с действующим «Положением о рейтинговой системе обучения студентов ТвГУ» принятом на заседании ученого совета ТвГУ

30. 04. 2020 г., протокол № 8 содержание дисциплины делится на два модуля. Текущий контроль в каждом модуле предусматривает проведение рейтингового контроля в письменной форме.

### **Промежуточная аттестация 4 семестр – экзамен**

Максимальная сумма рейтинговых баллов по учебной дисциплине, заканчивающейся экзаменом, по итогам семестра составляет 60 баллов. Ответ студента на экзамене оценивается суммой до 40 рейтинговых баллов.

#### **1 модуль**

##### **Темы, изучаемые в модуле 1:**

1. Расселение (общее представления)
2. Урбанизация
3. Городские агломерации и субурбанизация
4. Территориальная структура города
5. Типология городов
6. Формирование городского расселения России

**Максимальная сумма баллов по модулю - 30 баллов, из них**  
текущий контроль учебной работы студента -15 баллов,  
рейтинговый контроль - 15 баллов.

Текущая работа студента по модулю складывается:

Практическиеработы – 10 баллов,

Номенклатура – 3 баллов.

Реферат – 2 баллов

Рейтинговый контроль по модулю проводится в форме письменной работы – 15 баллов.

##### **Контрольные вопросы 1 модуля**

1. Общее представление о расселении, формы расселения, функции расселения.
2. Основные типы населенных пунктов. Критерии выделения городских поселений.
3. Функции населенных пунктов, системы расселения; социологическое содержание понятия «расселение».
4. Расселение и размещение производства.

5. Понятие об урбанизации. Причины и типы урбанизации.
6. Основные проявления урбанизации. Урбанизация в городской и сельской местности.
7. Эволюция форм городского расселения.
8. Составные части процесса урбанизации. Основные черты урбанизации в развитых и развивающихся странах.
9. Городские агломерации.

### **Темы, изучаемые в модуле 2:**

1. Основные черты географии городов России
2. Проблемы городов
3. Сельское расселение: общее представление
4. Градостроительная политика
5. Модели эволюции расселения
6. Основные черты и проблемы сельского расселения России

**Максимальная сумма баллов по модулю - 30 баллов, из них**  
текущий контроль учебной работы студента -15 баллов,  
рейтинговый контроль - 15 баллов.

Текущая работа студента по модулю складывается:

Практические работы –10 баллов,

Номенклатура – 3 баллов.

Презентация – 2 баллов

Рейтинговый контроль по модулю проводится в форме письменной работы – 15 баллов.

### **Контрольные вопросы 2 модуля:**

1. Субурбанизация. Причины центростремительных и центробежных тенденций в развитии городов и агломераций.
2. Размеры, функции и типы городов. Старые и новые города.
3. Развитие сети городов в России до начала XIX в.
4. Развитие городского расселения в России в XIX и XX вв.
5. Сеть городов современной России.
6. Территориальная структура крупного города.
7. Проблемы городов.

8. Общее представление о сельском расселении. Сельские населенные пункты.
9. Территориальная структура сельского расселения. Типы сельского расселения, по В.П. Семенову-Тянь-Шанскому.
10. Зональность сельского расселения на территории России и СССР, по С.А. Ковалеву. Характеристика I – IV зональных типов. Азональные типы.

Экзаменационные билеты включают два устных вопроса. В ходе экзамена проверяются все составляющие планируемых результатов обучения по дисциплине «Геоурбанистика». Устный ответ оценивается по следующим критериям (каждый вопрос – максимум 20 баллов):

<b>Формы и способы оценки</b>	<b>Обобщенные критерии оценки</b>			
	<b>0-4 балла</b>	<b>5-9 баллов</b>	<b>10-14 баллов</b>	<b>15-20 баллов</b>
<b>Устный ответ</b>	– не раскрыто основное содержание учебного материала; – обнаружено незнание или непонимание большей или наиболее важной части учебного материала; – допущены ошибки в определении понятий, при использовании терминологии, которые не исправлены после нескольких наводящих вопросов	– неполно или непоследовательно раскрыто содержание материала, но показано общее понимание вопроса и продемонстрированы умения, достаточные для дальнейшего усвоения материала; – усвоены основные категории по рассматриваемому и дополнительным вопросам; – имелись затруднения или допущены ошибки в определении понятий, использовании терминологии, исправленные	– вопросы излагаются систематизировано и последовательно; – продемонстрировано умение анализировать материал, однако не все выводы носят аргументированный и доказательный характер; – продемонстрировано усвоение основной литературы. – в изложении допущены небольшие пробелы, не искажившие содержание	– полно раскрыто содержание материала; – материал изложен грамотно, в определенной логической последовательности; – продемонстрировано системное и глубокое знание программного материала; – точно используется терминология; – показано умение иллюстрировать теоретические положения конкретными примерами, применять их в новой ситуации;

		<p>после нескольких наводящих вопросов;</p> <p>– при неполном знании теоретического материала выявлена недостаточная сформированность компетенций, умений и навыков, студент не может применить теорию в новой ситуации;</p> <p>– продемонстрировано усвоение основной литературы</p>	<p>ответа; допущены один</p> <p>– допущены ошибка или более двух недочетов при освещении второстепенных вопросов, которые легко исправляются по замечанию преподавателя</p>	<p>– продемонстрировано усвоение ранее изученных сопутствующих вопросов, сформированность и устойчивость компетенций, умений и навыков;</p> <p>– ответ прозвучал самостоятельно, без наводящих вопросов;</p> <p>– продемонстрирована способность творчески применять знание теории к решению профессиональных задач;</p> <p>– продемонстрировано знание современной учебной и научной литературы;</p> <p>– допущены неточности при освещении второстепенных вопросов, которые исправляются по замечанию</p>
--	--	---------------------------------------------------------------------------------------------------------------------------------------------------------------------------------------------------------------------------------------------------------------------------------------	-----------------------------------------------------------------------------------------------------------------------------------------------------------------------------	-------------------------------------------------------------------------------------------------------------------------------------------------------------------------------------------------------------------------------------------------------------------------------------------------------------------------------------------------------------------------------------------------------------------------------------------------------------------------------------------------------------

Итоговая оценка в ведомости и зачетной книжке студента выставляется по результатам ответа на экзамене и результатам текущей успеваемости путем складывания рейтинговых баллов. Шкала пересчета рейтинговых баллов в оценку установлена в «Положении о рейтинговой системе обучения студентов ТвГУ».

### Вопросы для подготовки к экзамену

1. Раскройте содержание понятия «расселение». Назовите формы и функции расселения.

2. Дайте определение и назовите основные элементы населенного пункта.
3. Охарактеризуйте основные типы населенных пунктов.
4. В чем состоит проблема идентификации населенных пунктов?
5. Что понимается под функциями населенных пунктов? Назовите основные функции населенных пунктов.
6. Дайте представление о системах расселения; рассмотрите основные подходы к их выделению.
7. В чем заключается социологический смысл понятия «расселение»:
8. Раскройте проблема взаимосвязей между расселением и размещением производства.
9. Приведите известные определения урбанизации.
10. Каковы причины урбанизации? Какие Вы знаете типы урбанизации?
11. Охарактеризуйте основные проявления урбанизации в городах и сельской местности.
12. Проследите эволюцию форм городского расселения.
13. Назовите и охарактеризуйте составные части процесса урбанизации.
14. Рассмотрите основные черты урбанизации в развитых и развивающихся странах.
15. Что понимается под городской агломерацией? Назовите основные типы агломераций.
16. Охарактеризуйте территориальную структуру крупной и моноцентрической агломерации.
17. Что понимается под субурбанизацией? Каковы ее причины?
18. Рассмотрите центростремительные и центробежные тенденции развития крупных городов и городских агломераций.
19. Дайте представление о развитии сети русских городов до начала XX в.
20. Покажите основные тенденции развития городского расселения в XX и начале XXI вв.
21. Дайте общую характеристику сети городов современной России.
22. Осветите основные подходы к классификации и типологии городов.
23. Рассмотрите основные подходы к анализу территориальной структуры крупного города.
24. Раскройте основные проблемы современных городов.
25. Что понимается под сельским расселением? В чем состоит его принципиальное отличие от городского?
26. Какие Вы знаете подходы к типологии сельских населенных пунктов?
27. Дайте представление о территориальной структуре сельского расселения.
28. Какие Вам известны опыты типологии сельского расселения России и СССР?
29. Охарактеризуйте зональный тип сельского расселения по С.А. Ковалеву
30. Какие типы сельского расселения называются азональными? Дайте краткую характеристику каждого из них.



31. Осветите основные проблемы сельской местности и сельского расселения Нечерноземной полосы РФ.
32. Дайте общую характеристику сельского расселения Тверской области. Покажите внутренние различия.
33. Какие Вы знаете общие модели эволюции расселения? Изложите основные положения этих моделей.
34. Дайте сравнительную характеристику городского и сельского образа жизни.
35. Что понимается под сельско-городским континуумом?

## VII. Материально-техническое обеспечение

Наименование специальных* помещений	Оснащенность специальных помещений и помещений для самостоятельной работы	Перечень лицензионного программного обеспечения. Реквизиты подтверждающего документа
Учебная аудитория для проведения занятий лекционного типа, семинарского типа, курсового проектирования, групповых и индивидуальных консультаций, текущего контроля и промежуточной аттестации № 109 (170021 Тверская обл., Тверь, ул. Прошина, д. 3, корп. 2)	Карта Тверской области Проектор EPSON EB-1880 с потолоч. креплен.в комплекте с экраном SeremMedia Учебная мебель Переносной ноутбук	Google Chrome – бесплатно Microsoft Office 365 pro plus - Акт приема-передачи № 369 от 21 июля 2017 Microsoft Windows 10 Enterprise - Акт приема-передачи № 369 от 21 июля 2017 Kaspersky Endpoint Security 10 для Windows – Акт на передачу прав №2129 от 25 октября 2016 г.
Учебная аудитория для проведения занятий лекционного типа, семинарского типа, курсового проектирования, групповых и индивидуальных консультаций, текущего контроля и промежуточной аттестации №112 (170021, Тверская обл., г.Тверь, ул. Прошина, д.3, корп.2)	Мультимедийный комплект учебного класса (вариант №2) Проектор Casio XJ-M140, настенный проекц. экран Lumien 180*180. Ноутбук, Сумка 15,6'', мышшь Учебная мебель	Google Chrome – бесплатный Microsoft Windows 10 Enterprise Акт приема-передачи № 369 от 21 июля 2017; MS Office 365 pro plus Акт приема-передачи № 369 от 21 июля 2017;

### Помещения для самостоятельной работы:

Наименование помещений	Оснащенность помещений для самостоятельной работы	Перечень лицензионного программного обеспечения. Реквизиты подтверждающего документа
Учебная аудитория для проведения занятий	Лазерный принтер SAMSUNGML-2850D Доска интеракт.	Adobe Reader XI – бесплатно

лекционного семинарского курсового проектирования, групповых и индивидуальных консультаций, текущего контроля и промежуточной аттестации и самостоятельной работы № 118 (170021 Тверская обл., Тверь, ул. Прошина, д. 3, корп. 2)	типа,	Hitachi Star Board в комплекте со стойкой			ArcGIS 10.4 for Desktop - Акт приема передачи на основе договора №39 а от 18.12.2014
	типа,	Доска белая офисная магнит «Proff»			Google Chrome – бесплатно
	и	Компьютер iRUCorp 510 15-	2400/4096/500/DVD-RW		Kaspersky Endpoint Security 10 для Windows – Акт на передачу прав №2129 от 25 октября 2016 г.
		Компьютер iRUCorp 510 15-	2400/4096/500/DVD-RW		MS Office 365 pro plus - Акт приема-передачи № 369 от 21 июля 2017
		Компьютер iRUCorp 510 15-	2400/4096/500/DVD-RW		Microsoft Windows 10 Enterprise - Акт приема-передачи № 369 от 21 июля 2017
		Компьютер iRUCorp 510 15-	2400/4096/500/DVD-RW		MapInfo Professional 12.0 - Акт о передаче прав по условиям договора № 26/2014-У от 10.02.14
		Компьютер iRUCorp 510 15-	2400/4096/500/DVD-RW		Microsoft Visual Studio Enterprise 2015 - Акт предоставления прав № Tr035055 от 19.06.2017
		Компьютер iRUCorp 510 15-	2400/4096/500/DVD-RW		Mozilla Firefox 46.0.1 (x86 ru) – бесплатно
		Компьютер iRUCorp 510 15-	2400/4096/500/DVD-RW		Notepad++ - бесплатно
		Учебная мебель			OpenOffice – бесплатно
					QGIS 2.16.2.16.2 Nidebo – бесплатно
					WinDjView 2.1 – бесплатно
					НДС-ЭКОЛОГ - Акт предоставления прав Tr063036 от 11.11.2014

### VIII. Сведения об обновлении рабочей программы дисциплины

№п.п.	Обновленный раздел рабочей программы дисциплины	Описание внесенных изменений	Реквизиты документа, утвердившего изменения
1.			
2.			

